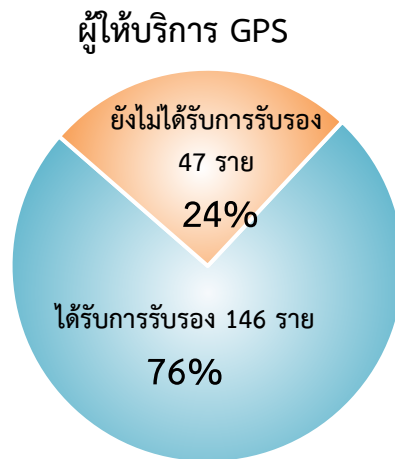


รายงานสถิติตามโครงการ “มั่นใจทั่วไทย รถใช้ GPS” ประจำเดือนตุลาคม 2564

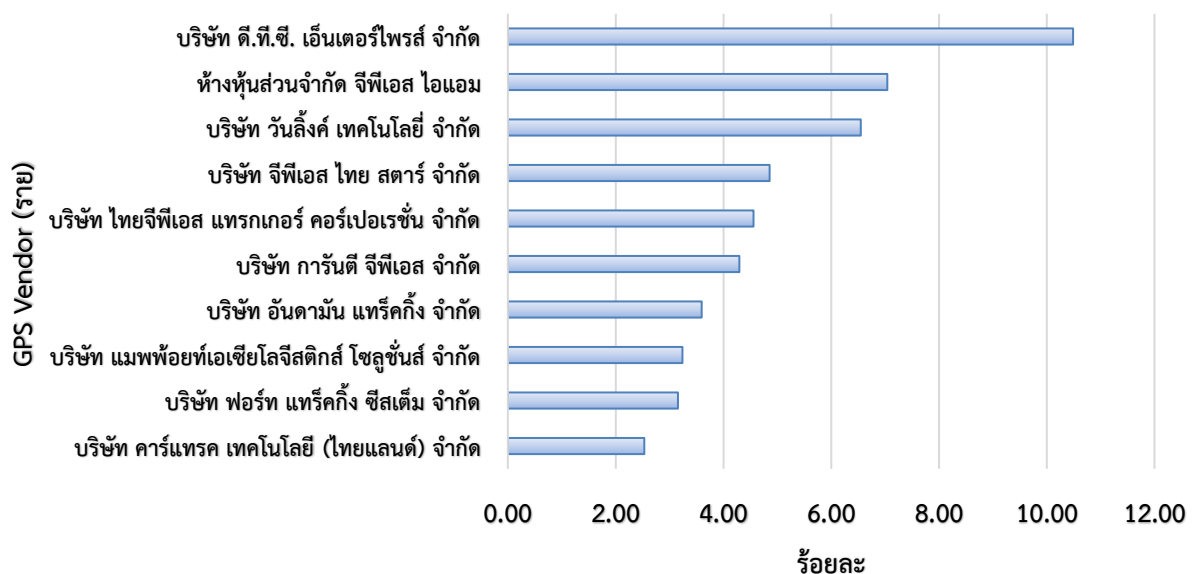
กรมการขนส่งทางบกได้ดำเนินโครงการ “มั่นใจทั่วไทย รถใช้ GPS” ตั้งแต่วันที่ 25 มกราคม 2559 ในกรณี ศูนย์เทคโนโลยีสารสนเทศ ขอรายงานข้อมูลและสถิติต่าง ๆ ที่เกี่ยวข้องประจำเดือน ตุลาคม 2564 ดังนี้

1. จำนวนผู้ให้บริการระบบ GPS (GPS Vendor) ที่เชื่อมต่อข้อมูลกับกรมการขนส่งทางบก 193 ราย โดยได้รับการรับรองจากกรมการขนส่งทางบก จำนวน 146 ราย



1.1 สถิติการให้บริการของผู้ให้บริการระบบ GPS (GPS Vendor) ที่ให้บริการมากที่สุด 10 อันดับแรก

สถิติการให้บริการของผู้ให้บริการติดตามรถ (GPS Vendor) 10 อันดับแรก



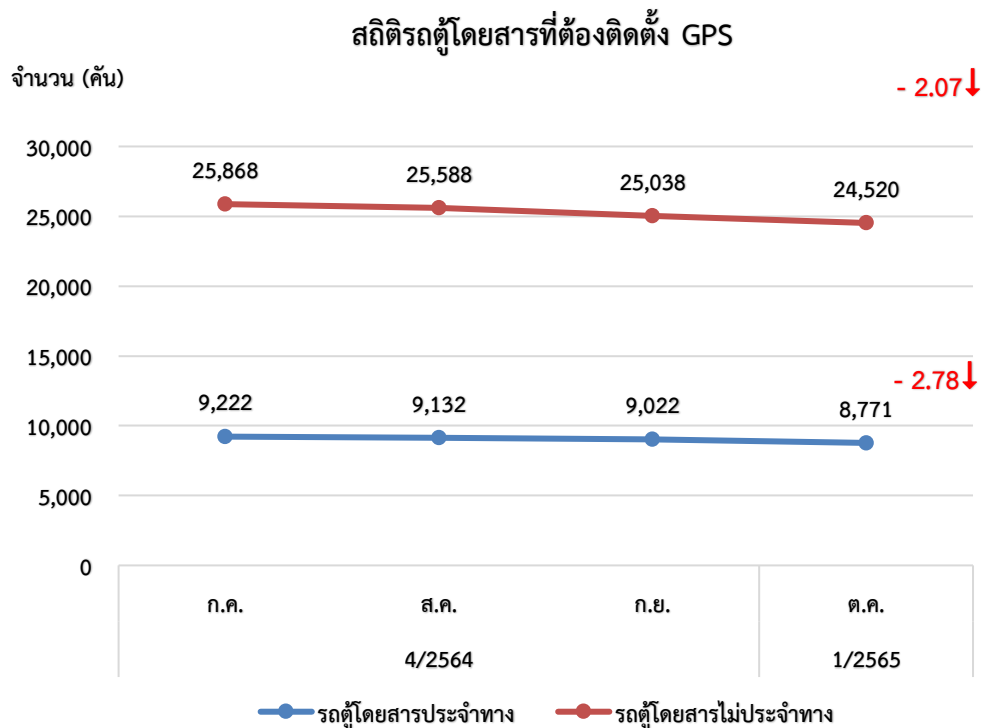
จากสถิติผู้ให้บริการระบบ GPS (GPS Vendor) 193 ราย ให้บริการข้อมูลการเดินทาง จำนวน 518,627 คัน โดยผู้ให้บริการระบบ GPS (GPS Vendor) ที่ให้บริการ มากที่สุดคือ บริษัท ดี.ที.ซี. เอ็นเตอร์ไพรส์ จำกัด รองลงมาคือ ห้างหุ้นส่วนจำกัด จีพีเอส ไอแอม และ บริษัท วันลิงค์ เทคโนโลยี จำกัด ตามลำดับ

3.1 จำนวนรถโดยสารที่ต้องติดตั้ง GPS

ในเดือนตุลาคม 2564 มีจำนวนรถโดยสารที่ต้องติดตั้ง GPS ทั้งหมด 66,567 คัน เป็นรถโดยสารประจำทางและรถตู้โดยสารประจำทาง จำนวน 17,269 คัน รถโดยสารไม่ประจำทางและรถตู้โดยสารไม่ประจำทาง จำนวน 49,271 คัน

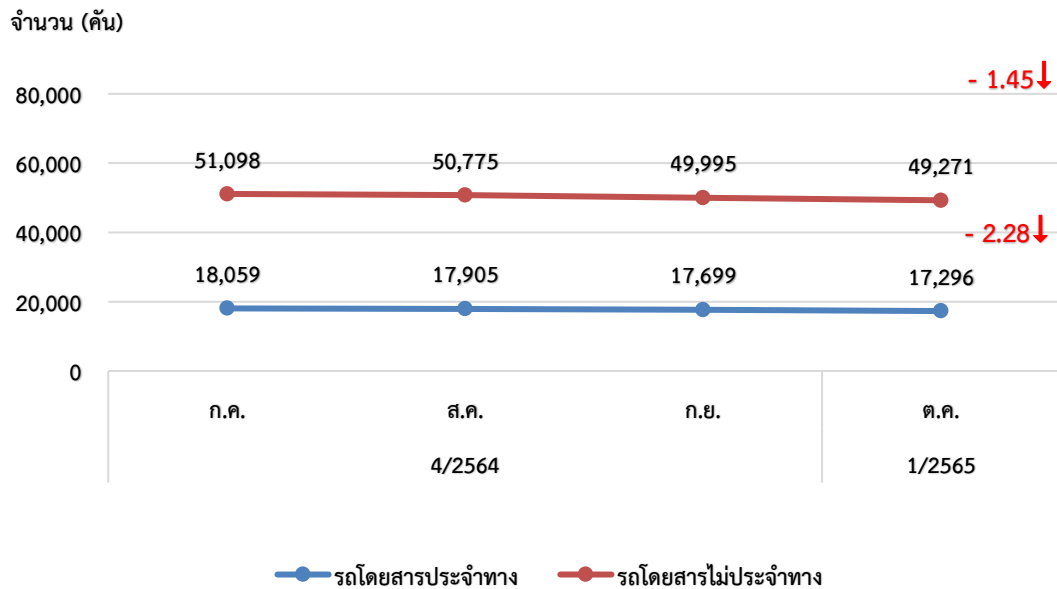
หน่วย : คัน

ประเภทรถ	4/2564			1/2565
	ก.ค.	ส.ค.	ก.ย.	ต.ค.
รถโดยสารประจำทาง	18,059	17,905	17,699	17,296
รถโดยสารไม่ประจำทาง	51,098	50,775	49,995	49,271
รวมรถโดยสาร	69,157	68,680	67,694	66,567
รถตู้โดยสารประจำทาง	9,222	9,132	9,022	8,771
- หมวด 1	3,049	3,009	2,983	2,918
- หมวด 2	2,983	2,958	2,908	2,782
- หมวด 3	3,190	3,165	3,131	3,071
รถตู้โดยสารไม่ประจำทาง	25,868	25,588	25,038	24,520
รวมรถตู้โดยสาร	35,090	34,720	34,060	33,291



จากสถิติรถตู้โดยสารที่ต้องติดตั้ง GPS ในเดือนตุลาคม 2564 พบว่า มีรถตู้โดยสารประจำทางจำนวน 8,771 คัน ซึ่งลดลงจากเดือนกันยายน จำนวน 251 คัน คิดเป็นร้อยละ 2.78 ส่วนรถตู้โดยสารไม่ประจำทาง จำนวน 24,520 คัน ซึ่งลดลงจากเดือนกันยายน จำนวน 518 คัน คิดเป็นร้อยละ 2.07

สถิติรถโดยสารที่ต้องติดตั้ง GPS



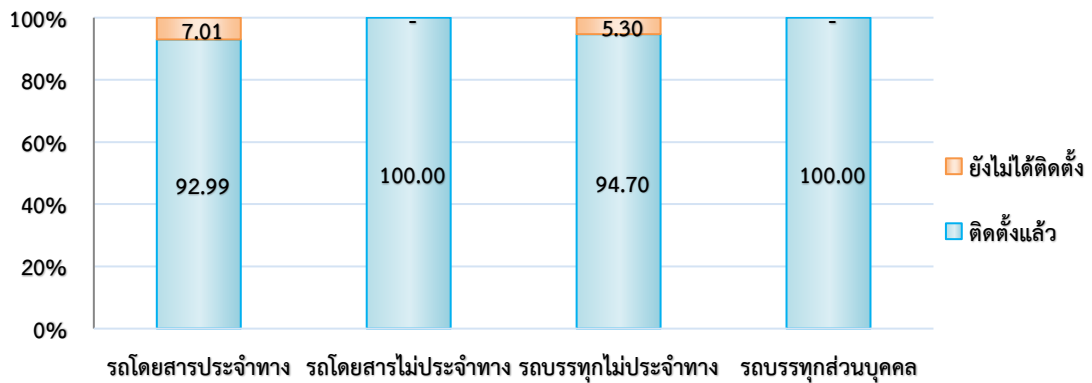
จากสถิติรถโดยสารที่ต้องติดตั้ง GPS ในเดือนตุลาคม 2564 พบว่า มีรถโดยสารประจำทางจำนวน 17,296 คัน ซึ่งลดลงจากเดือนกันยายน จำนวน 403 คัน คิดเป็นร้อยละ 2.28 ส่วนรถโดยสารไม่ประจำทาง จำนวน 49,271 คัน ซึ่งลดลงจากเดือนกันยายน จำนวน 724 คัน คิดเป็นร้อยละ 1.45

4. จำนวนรถที่ต้องติดตั้งและติดตั้ง GPS แล้วแยกตามประเภทรถ

ประเภทรถ	จำนวนรถที่ต้องติดตั้ง (คัน)	จำนวนรถที่ติดตั้งแล้ว (คัน)	จำนวนรถที่ติดตั้งแล้ว (ร้อยละ)
รถโดยสาร			
● ประจำทาง	17,296	16,084	92.99
- หมวด 1	4,603	3,391	73.67
- หมวด 2	6,292	6,292	100.00
- หมวด 3	6,401	6,401	100.00
● ไม่ประจำทาง	49,271	49,271	100.00
รวม	66,567	65,355	98.18
รถบรรทุก			
● ไม่ประจำทาง	152,766	144,665	94.70
● ส่วนบุคคล	252,165	252,165	100.00
รวม	404,931	396,830	98.00
รวมทั้งหมด	471,498	462,185	98.02

(ข้อมูล ณ วันที่ 31 ตุลาคม 2564)

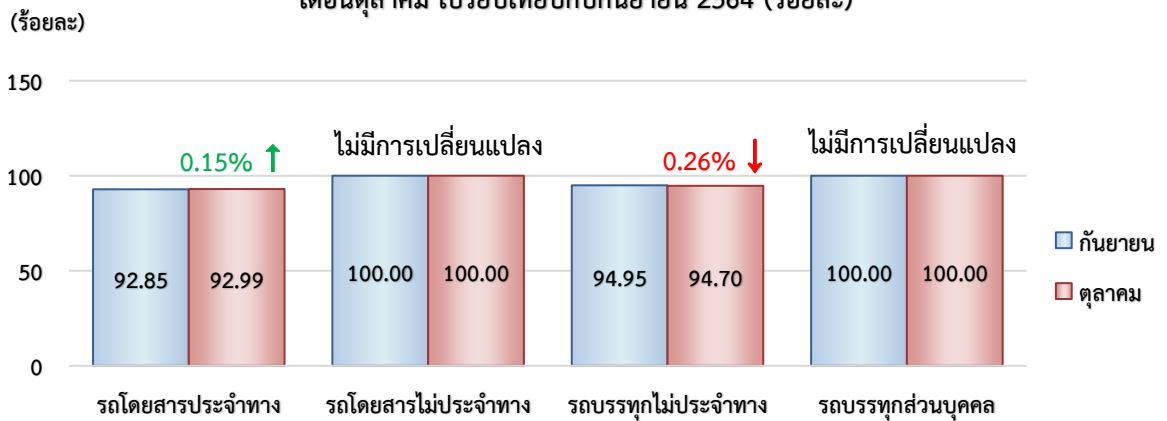
สถิติการติดตั้ง GPS ของรถทุกประเภท (ร้อยละ)



5. จำนวนรถที่ติดตั้ง GPS เดือนตุลาคม เปรียบเทียบกับเดือนกันยายน 2564

ประเภทรถ	กันยายน		ตุลาคม		ร้อยละอัตราการเปลี่ยนแปลง (เพิ่มขึ้น/ลดลง)
	จำนวนการติดตั้ง (คัน)	ร้อยละ	จำนวนการติดตั้ง (คัน)	ร้อยละ	
รถโดยสารประจำทาง	16,433	92.85	16,084	92.99	0.15
รถโดยสารไม่ประจำทาง	49,995	100.00	49,271	100.00	-
รถบรรทุกไม่ประจำทาง	144,619	94.95	144,665	94.70	-0.26
รถบรรทุกส่วนบุคคล	252,676	100.00	252,165	100.00	-
รวม	463,723	98.11	462,185	98.02	-0.09

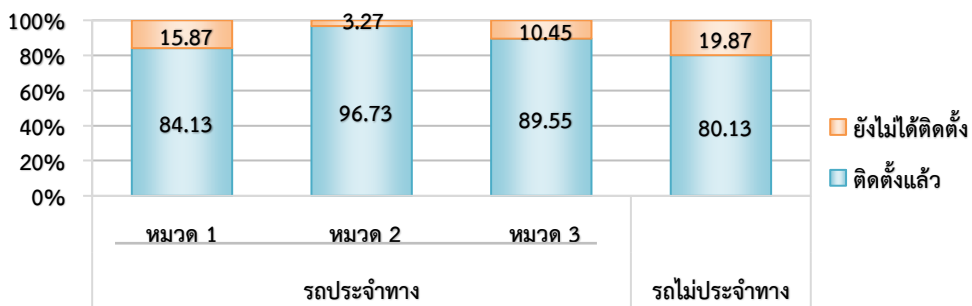
สถิติการติดตั้ง GPS ของรถทุกประเภทระหว่าง เดือนตุลาคม เปรียบเทียบกับกันยายน 2564 (ร้อยละ)



6. จำนวนรถตู้โดยสารที่ต้องติดตั้ง GPS และที่ติดตั้ง GPS แล้ว

ประเภทรถ	จำนวนรถที่ต้องติดตั้ง (คัน)	จำนวนรถที่ติดตั้งแล้ว (คัน)	จำนวนรถที่ติดตั้งแล้ว (ร้อยละ)
รถประจำทาง	8,771	7,896	90.02
หมวด 1	2,918	2,455	84.13
หมวด 2	2,782	2,691	96.73
หมวด 3	3,071	2,750	89.55
รถไม่ประจำทาง	24,520	19,647	80.13
รวมทั้งหมด	33,291	27,543	82.73

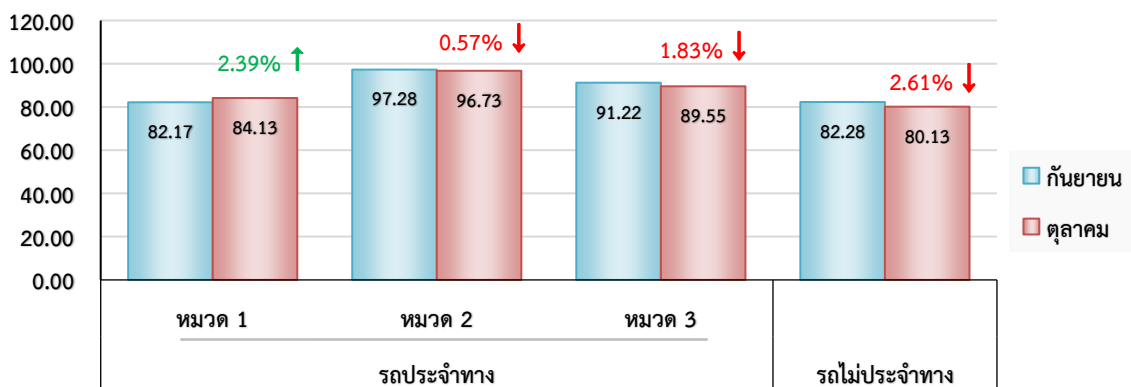
สถิติการติดตั้ง GPS ของรถตู้โดยสาร (ร้อยละ)



7. จำนวนรถตู้โดยสารที่ติดตั้ง GPS เดือนตุลาคม เปรียบเทียบกับเดือนกันยายน 2564

ประเภท	กันยายน		ตุลาคม		ร้อยละอัตราการ เปลี่ยนแปลง (เพิ่มขึ้น/ลดลง)
	จำนวนการติดตั้ง (คัน)	ร้อยละ	จำนวนการติดตั้ง (คัน)	ร้อยละ	
รถตู้หมวด 1	2,451	82.17	2,455	84.13	2.39
รถตู้หมวด 2	2,829	97.28	2,691	96.73	-0.57
รถตู้หมวด 3	2,856	91.22	2,750	89.55	-1.83
รถตู้ไม่ประจำทาง	20,602	82.28	19,647	80.13	-2.61
รวมทั้งหมด	28,738	84.37	27,543	82.73	-1.94

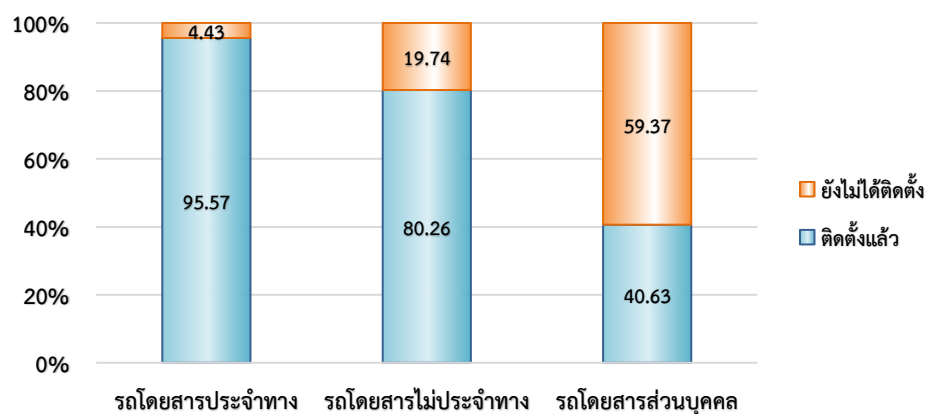
สถิติการติดตั้ง GPS ของรถตู้โดยสาร ระหว่างเดือนตุลาคม เปรียบเทียบกับเดือนกันยายน 2564 (ร้อยละ)



8. จำนวนรถโดยสาร 2 ชั้น ที่ต้องติดตั้ง GPS และที่ติดตั้ง GPS แล้ว

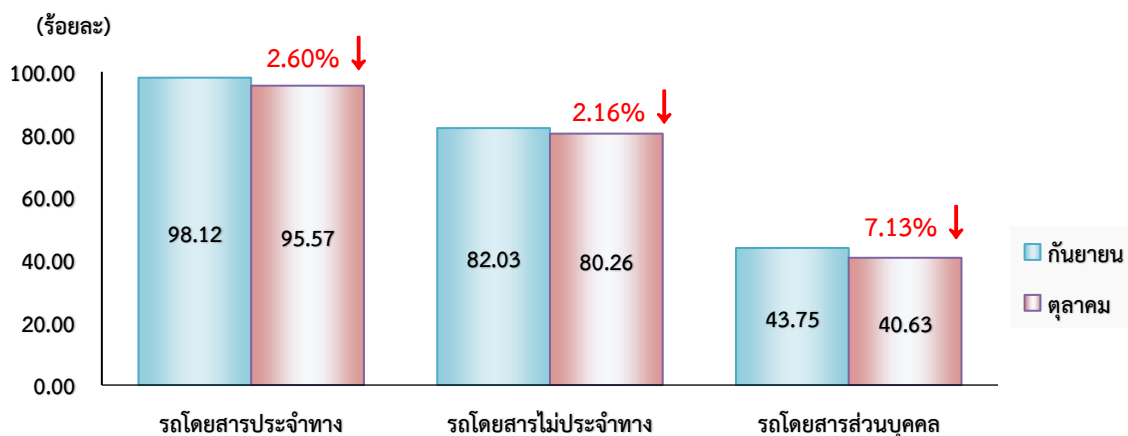
ประเภทรถ	จำนวนรถที่ต้องติดตั้ง (คัน)	จำนวนรถที่ติดตั้งแล้ว (คัน)	จำนวนรถที่ติดตั้งแล้ว (ร้อยละ)
รถประจำทาง	1,197	1,144	95.57
รถไม่ประจำทาง	4,782	3,838	80.26
รถส่วนบุคคล	32	13	40.63
รวมทั้งหมด	6,011	4,995	83.10

สถิติการติดตั้ง GPS ของรถโดยสาร 2 ชั้น (ร้อยละ)



9. จำนวนรถโดยสาร 2 ชั้น ที่ติดตั้ง GPS เดือนตุลาคม เปรียบเทียบกับเดือนกันยายน 2564

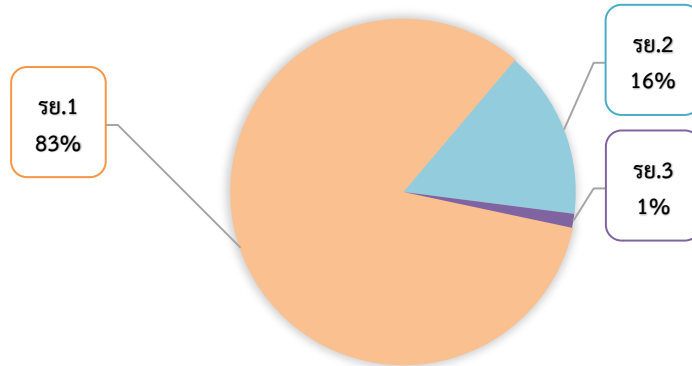
ประเภท	กันยายน		ตุลาคม		ร้อยละอัตราการเปลี่ยนแปลง (เพิ่มขึ้น/ลดลง)
	จำนวนการติดตั้ง (คัน)	ร้อยละ	จำนวนการติดตั้ง (คัน)	ร้อยละ	
รถประจำทาง	1,202	98.12	1,144	95.57	-2.60
รถไม่ประจำทาง	3,954	82.03	3,838	80.26	-2.16
รถส่วนบุคคล	14	43.75	13	40.63	-7.13
รวมทั้งหมด	5,170	85.07	4,995	83.10	-2.32

สถิติการติดตั้ง GPS ของรถโดยสาร 2 ชั้น
ระหว่างเดือนตุลาคม เปรียบเทียบกับเดือนกันยายน 2564 (ร้อยละ)

10. จำนวนรถพยาบาลที่เชื่อมต่อข้อมูลกับศูนย์ GPS

หน่วย :คัน			
รย. 1	รย. 2	รย. 3	รวม
951	182	15	1,148

สถิติร้อยละรถพยาบาลที่เชื่อมต่อข้อมูลกับศูนย์ GPS



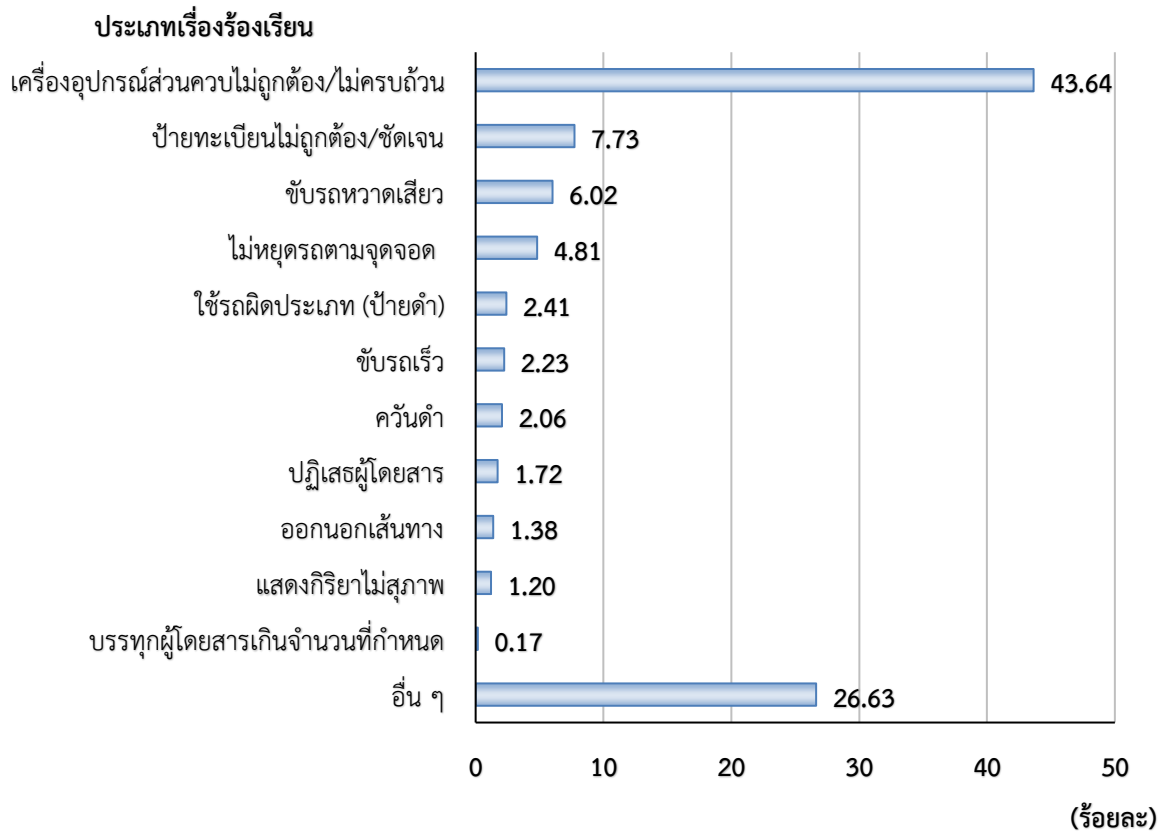
11. จำนวนเรื่องร้องเรียนผ่าน Application “DLT GPS”

ในเดือนตุลาคม 2564 มียอดการดาวน์โหลดสะสม Application “DLT GPS” บนโทรศัพท์มือถือจำนวน 520,074 ครั้ง ซึ่งเป็นระบบ Android จำนวน 437,000 ครั้ง และระบบ iOS จำนวน 83,074 ครั้ง โดยศูนย์เทคโนโลยีสารสนเทศ ได้รับเรื่องร้องเรียนที่ผ่าน Application “DLT GPS” บนโทรศัพท์มือถือในเดือนตุลาคม 2564 จำนวน 582 เรื่อง ซึ่งมีเรื่องร้องเรียนต่าง ๆ ดังนี้

(1) เครื่องอุปกรณ์ส่วนควบไม่ถูกต้อง	จำนวน	254	เรื่อง
(2) ป้ายทะเบียนไม่ถูกต้อง/ชัดเจน	จำนวน	45	เรื่อง
(3) ขับรถหวาดเสียว	จำนวน	35	เรื่อง
(4) ไม่หยุดรถตามจุดจอด	จำนวน	28	เรื่อง
(5) ใช้รถผิดประเภท (ป้ายดำ)	จำนวน	14	เรื่อง
(6) ขับรถเร็ว	จำนวน	13	เรื่อง
(7) ควันดำ	จำนวน	12	เรื่อง
(8) ปฏิเสธผู้โดยสาร	จำนวน	10	เรื่อง
(9) ออกนอกเส้นทาง	จำนวน	8	เรื่อง
(10) แสดงกิริยาไม่สุภาพ	จำนวน	7	เรื่อง
(11) บรรทุกผู้โดยสารเกินจำนวนที่กำหนด	จำนวน	1	เรื่อง
(12) อื่น ๆ	จำนวน	155	เรื่อง

(หมายเหตุ : อื่น ๆ คือ รถมีสภาพไม่พร้อมใช้งาน, พนักงานขับรถใช้โทรศัพท์มือถือขณะขับรถ, แยกผู้โดยสาร, พนักงานขับรถมีอาการเมาสุราและเสพสารเสพติด, ขับรถบนทางเท้า)

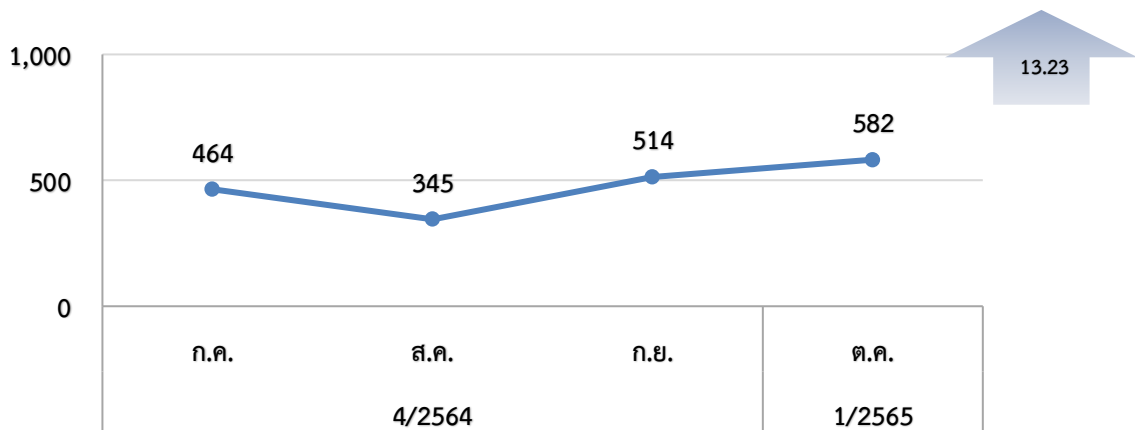
สถิติร้อยละเรื่องร้องเรียนผ่าน Application "DLT GPS" ประจำเดือนตุลาคม 2564



จากสถิติร้อยละเรื่องร้องเรียนผ่าน Application “DLT GPS” มีผู้ร้องเรียนเรื่องเครื่องอุปกรณ์ส่วนควบไม่ถูกต้อง/ไม่ครบถ้วนมากที่สุด ร้อยละ 43.64 รองลงมาคือ ป้ายทะเบียนไม่ถูกต้อง/ชัดเจน ร้อยละ 7.73 และขับรถหวาดเสียว ร้อยละ 6.02 ตามลำดับ ซึ่งทางศูนย์เทคโนโลยีสารสนเทศได้ส่งเรื่องร้องเรียนให้กองตรวจการขนส่งทางบกดำเนินการต่อไป

สถิติการร้องเรียนผ่าน Application “DLT GPS”

จำนวน (เรื่อง)



สถิติการร้องเรียนผ่าน Application “DLT GPS” พบว่า ในเดือนตุลาคม 2564 มีเรื่องร้องเรียนจำนวน 582 เรื่อง มีอัตราเพิ่มขึ้นร้อยละ 13.23 เมื่อเปรียบเทียบกับเดือนกันยายน

11.1 สถิติข้อมูลการร้องเรียนที่ไม่ถูกต้อง/ไม่ครบถ้วน

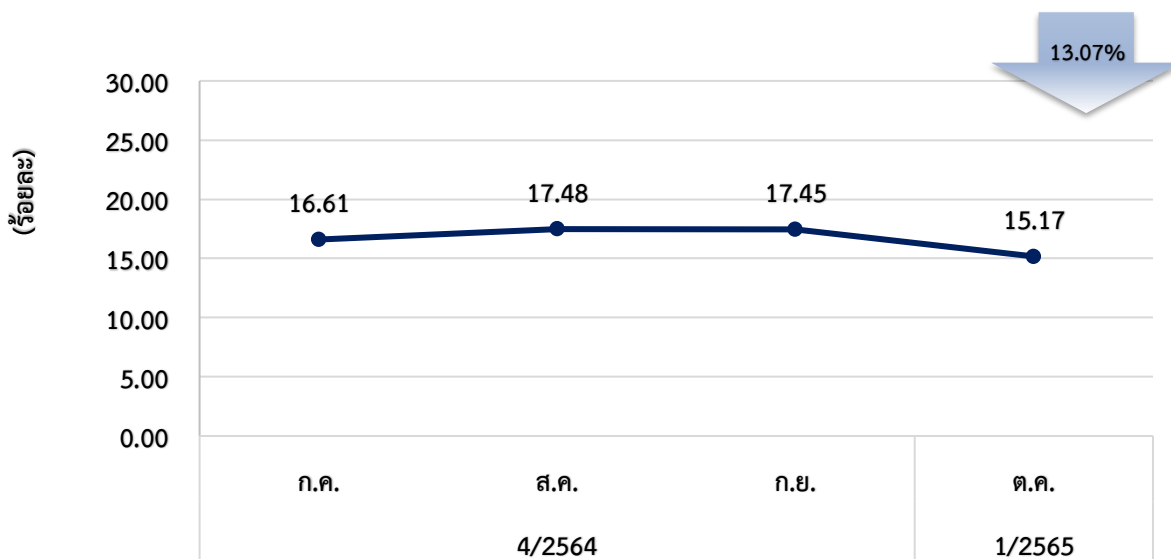
ในเดือนตุลาคม 2564 มีเรื่องร้องเรียนผ่าน Application “DLT GPS” ซึ่งไม่สามารถลงระบบรับเรื่องร้องเรียน 1584 ได้ เนื่องจากข้อมูลการร้องเรียนไม่ถูกต้อง/ไม่ครบถ้วน จำนวน 36 เรื่อง มีรายละเอียดดังนี้

ข้อมูลการร้องเรียนไม่ถูกต้อง/ ไม่ครบถ้วน	จำนวน (เรื่อง)	ติดต่อได้		ติดต่อไม่ได้	
		มีผู้รับสาย	ไม่มีผู้รับสาย	เบอร์โทรไม่ถูกต้อง	ไม่มีเบอร์
เบอร์โทรไม่ถูกต้อง/ไม่มี	23	-	6	13	4
สาเหตุการร้องเรียนไม่ครบถ้วน	11	2	7	1	1
ชื่อผู้ร้องเรียนไม่ถูกต้อง/ไม่มี	2	-	1	1	-
ป้ายแดง	-	-	-	-	-
รวม	36	2	14	15	5

12. การวิเคราะห์การกระทำความผิดจากระบบ GPS

ในเดือนตุลาคม 2564 มีรถทุกประเภทที่ติดตั้ง GPS กระทำความผิด ร้อยละ 15.17 ซึ่งมีอัตราการลดลง ร้อยละ 13.07 เมื่อเทียบกับเดือนกันยายน

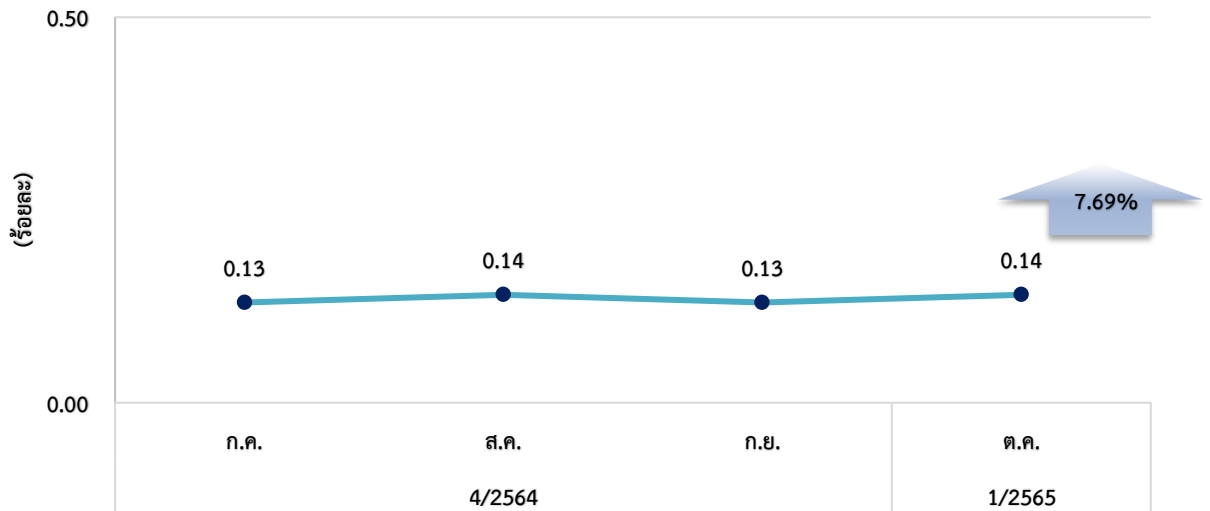
สถิติการกระทำความผิดของรถทุกประเภท (ร้อยละ)



12.1 สถิติการใช้ความเร็วเกิน

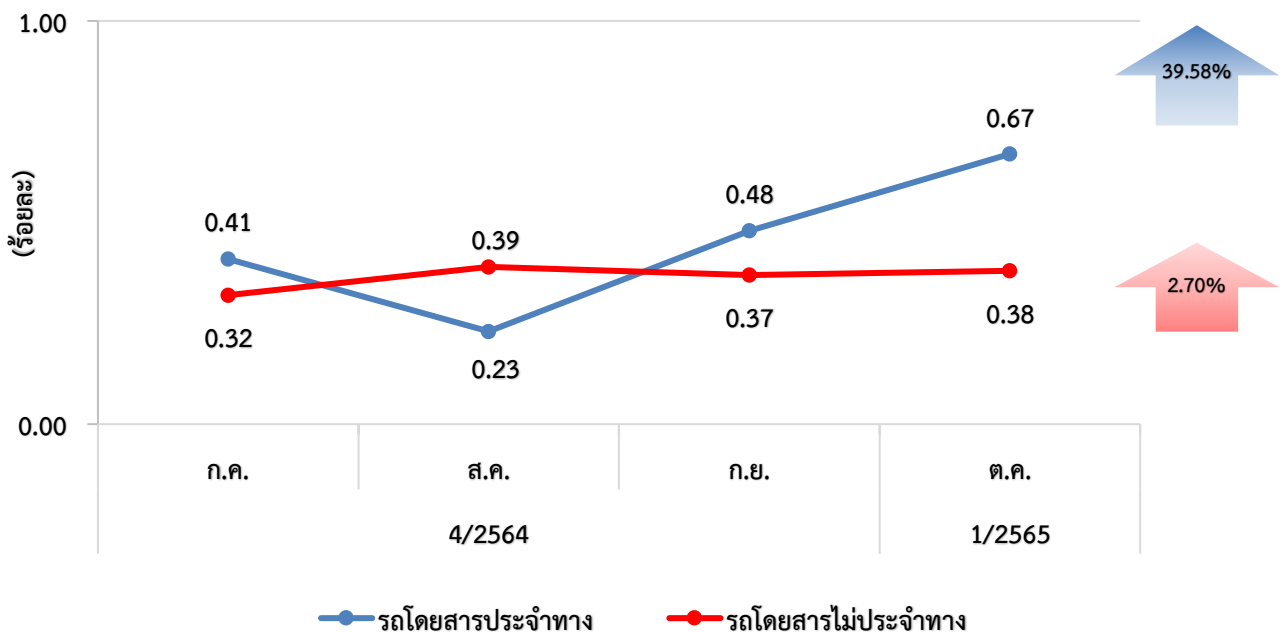
1) สถิติของรถทุกประเภท ในเดือนตุลาคม 2564 พบว่า รถทุกประเภทที่ติดตั้ง GPS มีการใช้ความเร็วเกิน ร้อยละ 0.14 ซึ่งมีอัตราเพิ่มขึ้นร้อยละ 7.69 เมื่อเทียบกับเดือนกันยายน

สถิติการใช้ความเร็วเกินของรถทุกประเภท (ร้อยละ)



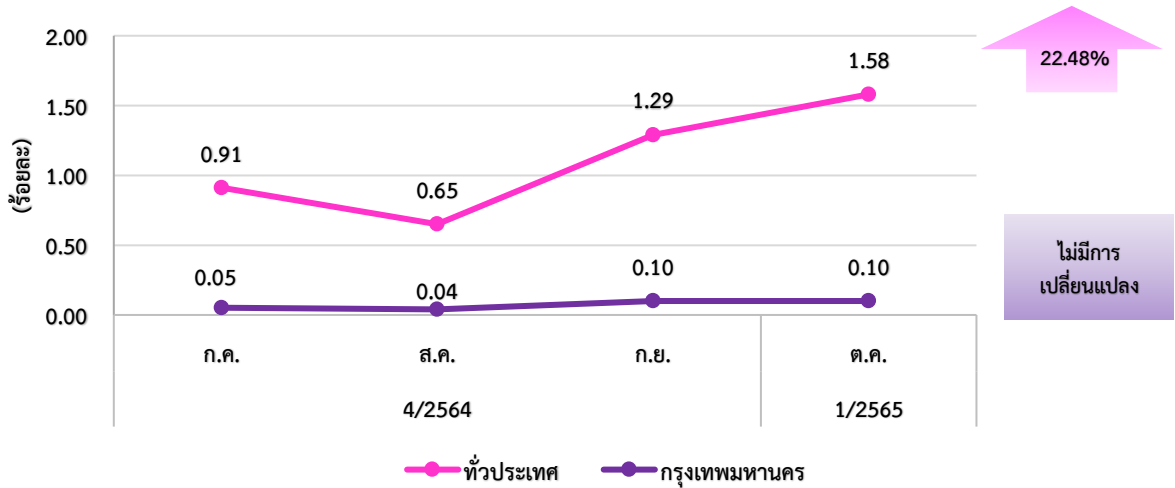
2) รถโดยสาร ในเดือนตุลาคม 2564 พบว่า รถโดยสารที่ติดตั้งระบบ GPS มีการใช้ความเร็วเกิน สูงที่สุดคือ รถโดยสารประจำทาง ร้อยละ 0.67 มีอัตราเพิ่มขึ้นร้อยละ 39.58 รองลงมาคือ รถโดยสารไม่ประจำทาง ร้อยละ 0.38 มีอัตราเพิ่มขึ้นร้อยละ 2.70 เมื่อเทียบกับเดือนกันยายน

สถิติรถโดยสารที่ใช้ความเร็วเกิน (ร้อยละ)



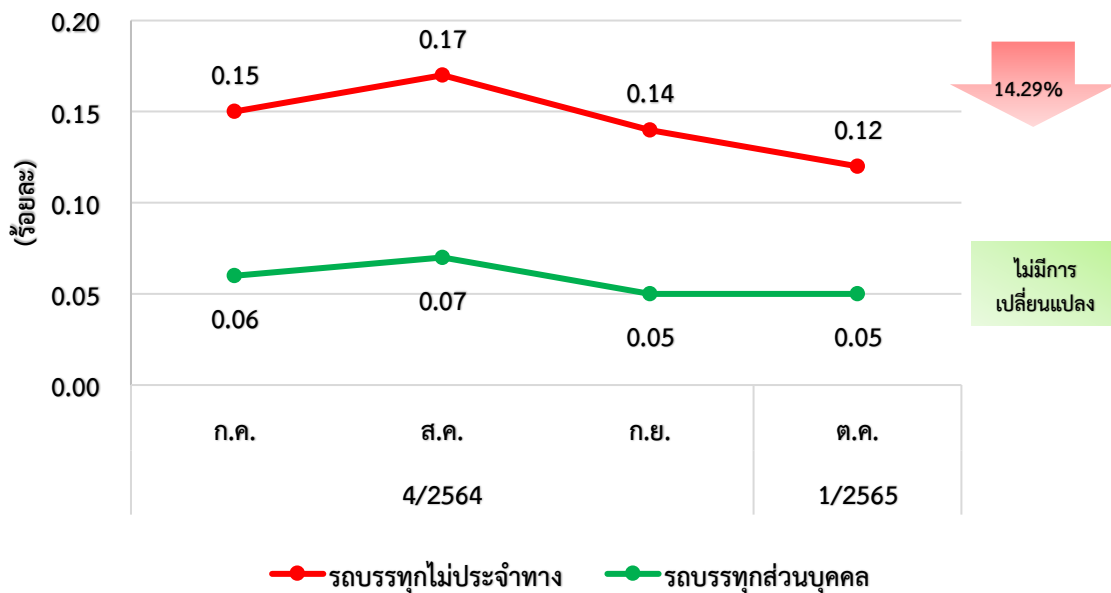
3) รถตู้โดยสารประจำทาง หมวด 2 (บขส.) ในเดือนตุลาคม 2564 พบว่า รถตู้โดยสารประจำทางหมวด 2 (บขส.) ที่ติดตั้งระบบ GPS มีการใช้ความเร็วเกินโดยเฉลี่ยทั่วประเทศ ร้อยละ 1.58 มีอัตราเพิ่มขึ้นร้อยละ 22.48 ในเขตกรุงเทพมหานคร ร้อยละ 0.10 ไม่มีการเปลี่ยนแปลง เมื่อเทียบกับเดือนกันยายน

สถิติรถตู้โดยสารประจำทางหมวด 2 (บขส.) ที่ใช้ความเร็วเกิน (ร้อยละ)



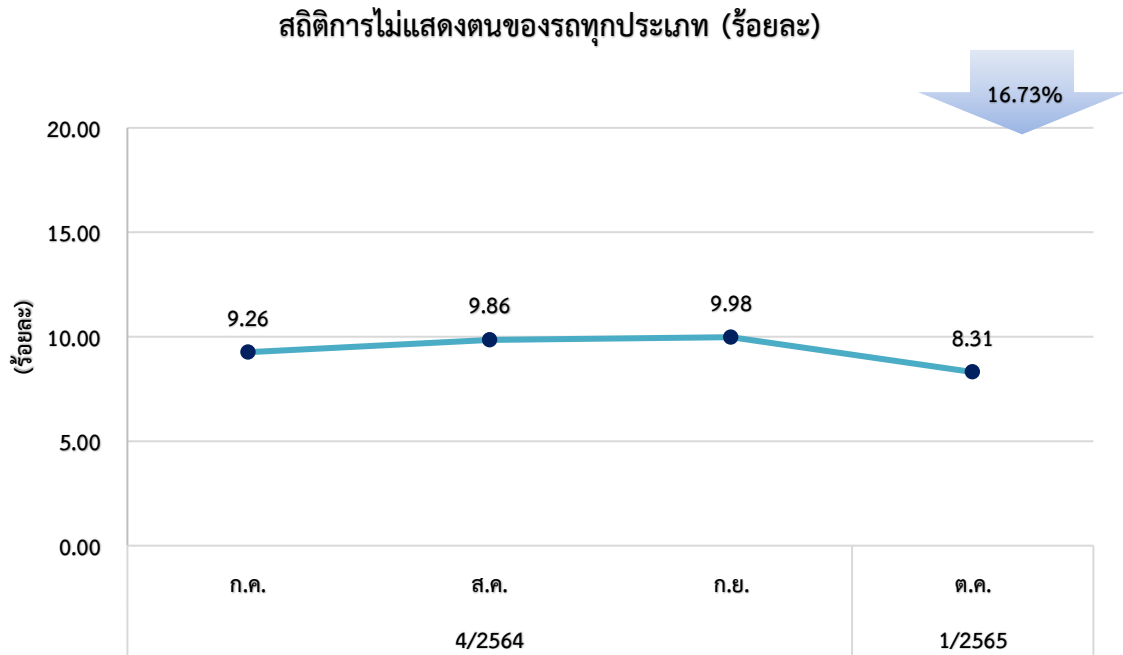
4) รถบรรทุก ในเดือนตุลาคม 2564 พบว่า รถบรรทุกที่ติดตั้งระบบ GPS มีการใช้ความเร็วเกินสูงสุดคือ รถบรรทุกไม่ประจำทาง ร้อยละ 0.12 มีอัตราลดลงร้อยละ 14.29 รองลงมาคือ รถบรรทุกส่วนบุคคล ร้อยละ 0.05 ไม่มีการเปลี่ยนแปลง เมื่อเทียบกับเดือนกันยายน

สถิติรถบรรทุกที่ใช้ความเร็วเกิน (ร้อยละ)

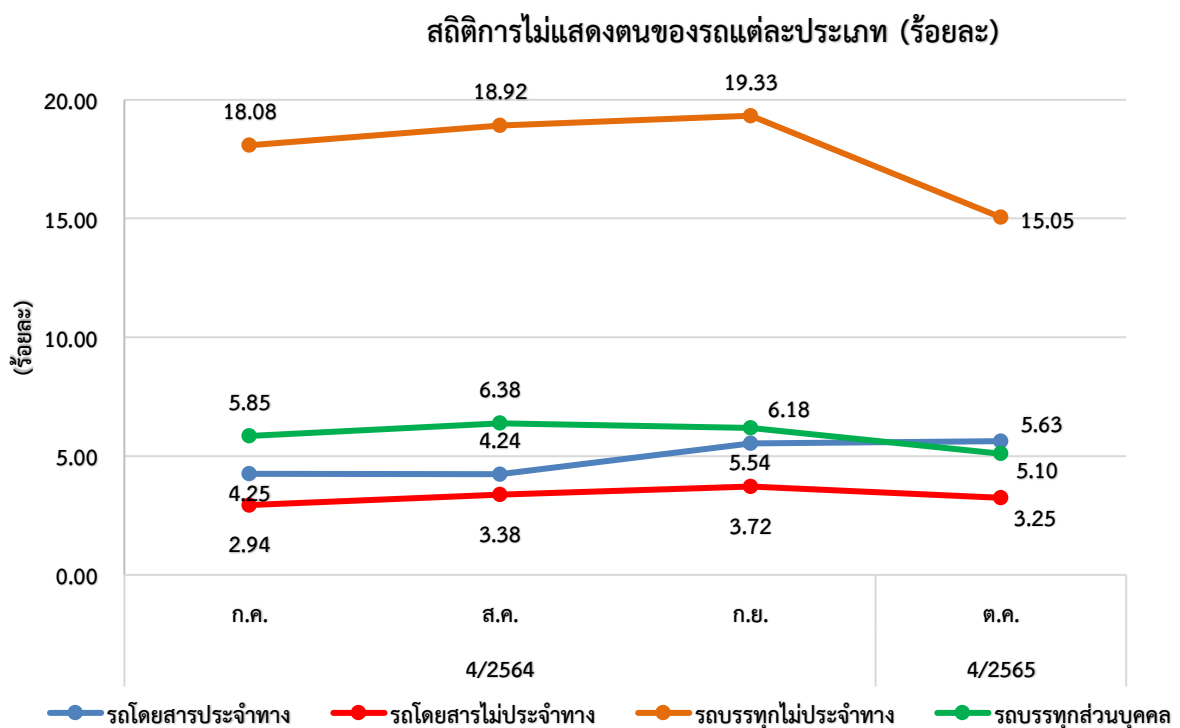


12.2 สถิติการไม่แสดงตน

1) สถิติของรถทุกประเภท ในเดือนตุลาคม 2564 พบว่า รถทุกประเภทที่ติดตั้ง GPS มีการไม่แสดงตน ร้อยละ 8.31 ซึ่งมีอัตราการลดลงร้อยละ 16.73 เมื่อเทียบกับเดือนกันยายน



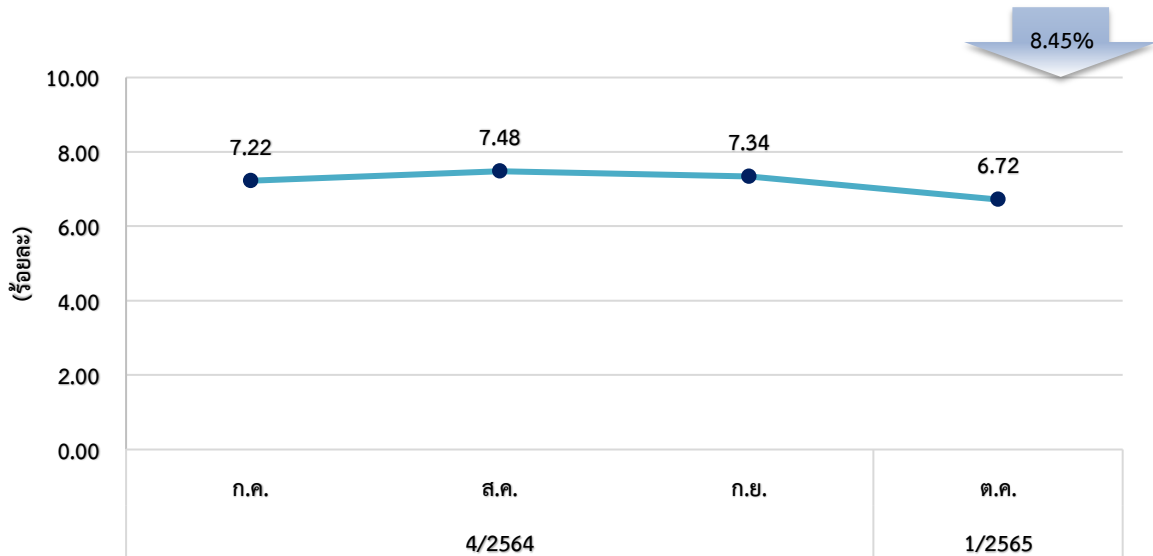
2) สถิติของรถแต่ละประเภท สถิติการไม่แสดงตนของพนักงานขับรถแต่ละประเภทจากระบบ GPS ในเดือนตุลาคม 2564 พบว่า รถบรรทุกไม่ประจำทางไม่แสดงตนสูงที่สุด ร้อยละ 15.05 รองลงมาคือ รถโดยสารประจำทาง ร้อยละ 5.63 รถบรรทุกส่วนบุคคล ร้อยละ 5.10 และรถโดยสารไม่ประจำทาง ร้อยละ 3.25 ตามลำดับ



12.3 สถิติการขับรถเกินชั่วโมงการทำงานของพนักงานขับรถ

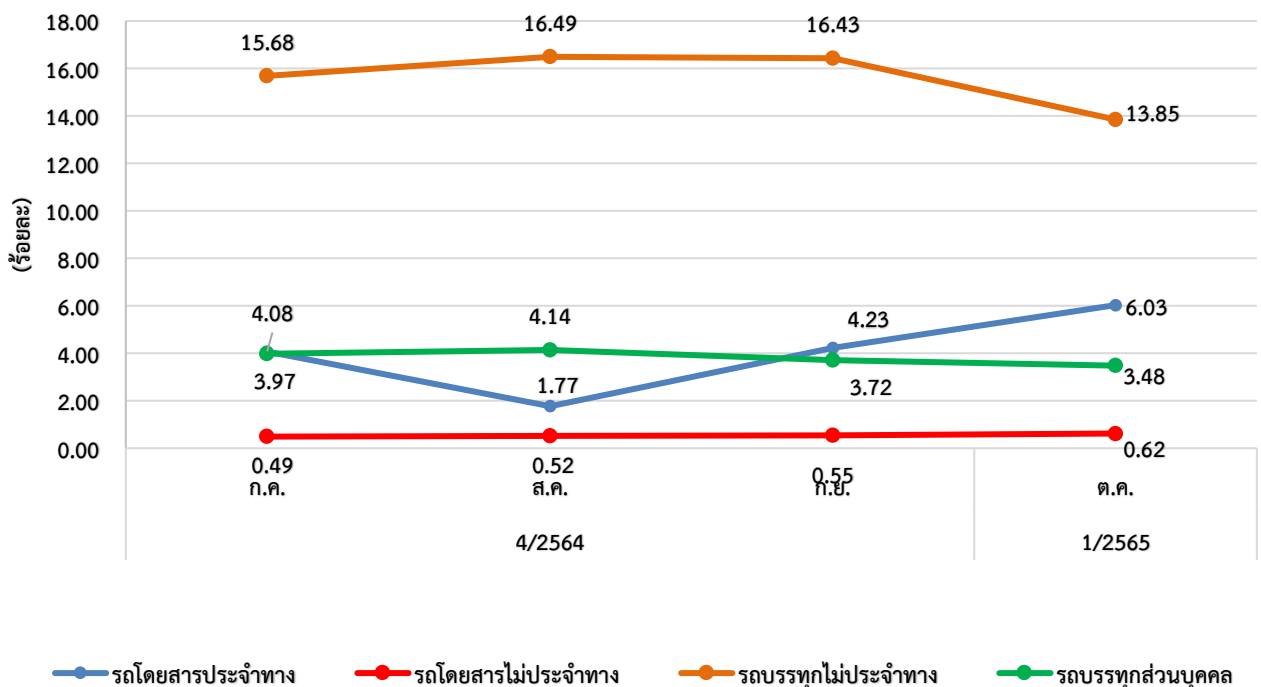
1) สถิติของรถทุกประเภท ในเดือนตุลาคม 2564 พบว่า รถทุกประเภทที่ติดตั้ง GPS มีการขับรถเกินชั่วโมงการทำงาน ร้อยละ 6.72 ซึ่งมีอัตราการลดลงร้อยละ 8.45 เมื่อเทียบกับเดือนกันยายน

สถิติการขับรถเกินชั่วโมงการทำงานของพนักงานขับรถทุกประเภท (ร้อยละ)



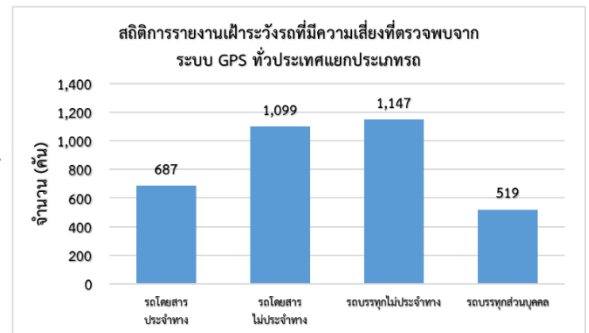
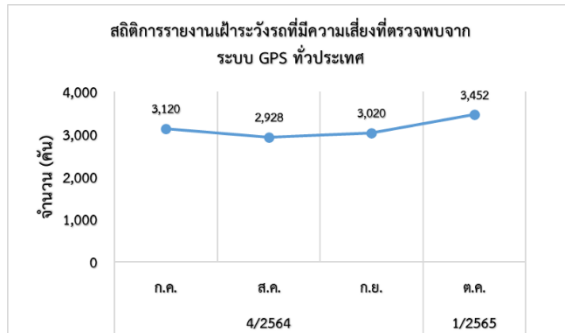
2) สถิติของรถแต่ละประเภท สถิติการขับรถเกินชั่วโมงการทำงานของพนักงานขับรถแต่ละประเภทจากระบบ GPS ในเดือนตุลาคม 2564 พบว่า รถบรรทุกไม่ประจำทางมีชั่วโมงการทำงานเกินสูงสุด ร้อยละ 13.85 รองลงมาคือ รถโดยสารประจำทาง ร้อยละ 6.03 รถบรรทุกส่วนบุคคล ร้อยละ 3.48 และรถโดยสารไม่ประจำทาง ร้อยละ 0.62 ตามลำดับ

สถิติการขับรถเกินชั่วโมงการทำงานของพนักงานขับรถแต่ละประเภท (ร้อยละ)



13. สถิติการรายงานเฝ้าระวังรถที่มีความเสี่ยง

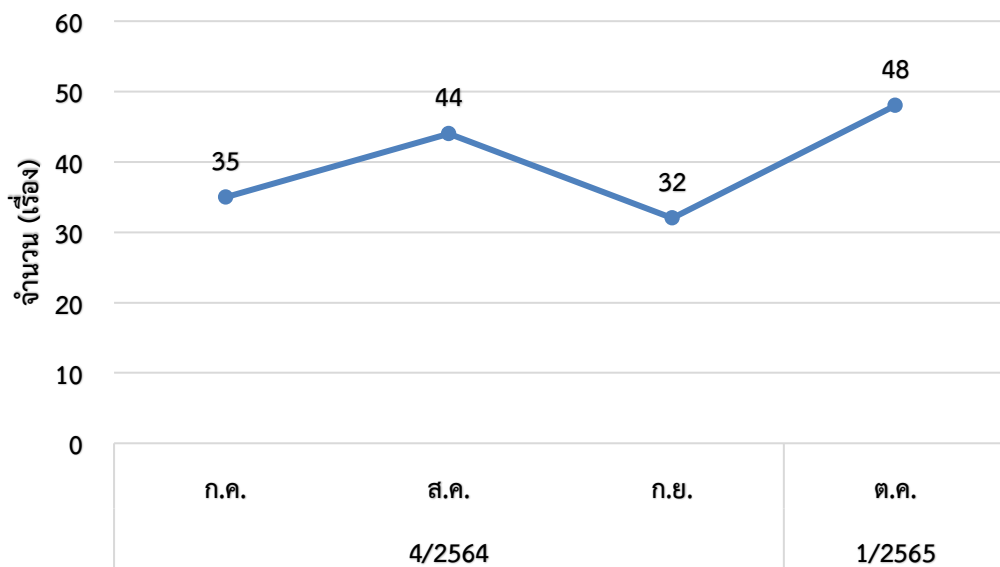
สถิติการรายงานการเฝ้าระวังรถที่มีความเสี่ยง ในเดือนตุลาคม 2564 พบว่า มีรถที่มีความเสี่ยงในการใช้ความเร็วเกินหรือชั่วโมงการขับรถเกินที่ตรวจพบจากระบบ GPS จำนวน 3,452 คัน โดยเป็นรถโดยสารประจำทาง จำนวน 687 คัน รถโดยสารไม่ประจำทาง จำนวน 1,099 คัน รถบรรทุกไม่ประจำทาง จำนวน 1,147 คัน และรถบรรทุกส่วนบุคคล จำนวน 519 คัน โดยรายงานในช่วงเวลา 00.00 – 07.59 น. จำนวน 596 คัน ช่วงเวลา 08.00 – 15.59 น. จำนวน 1,556 คัน และช่วงเวลา 16.00 – 23.59 น. จำนวน 1,300 คัน



14. สถิติการรายงานอุบัติเหตุ

สถิติการรายงานอุบัติเหตุผ่านกลุ่มไลน์ ในเดือนตุลาคม 2564 มีจำนวนทั้งหมด 48 เรื่อง โดยเป็นรถโดยสารประจำทาง จำนวน 2 เรื่อง รถโดยสารไม่ประจำทาง จำนวน 3 เรื่อง รถบรรทุกไม่ประจำทาง จำนวน 25 เรื่อง และรถบรรทุกส่วนบุคคล จำนวน 18 เรื่อง

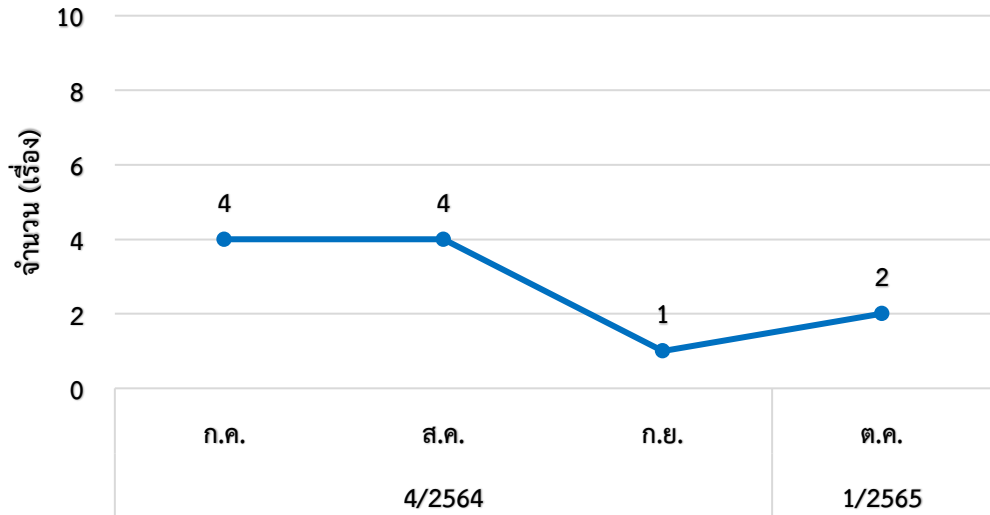
สถิติการรายงานการเกิดอุบัติเหตุผ่านกลุ่มไลน์



15. สถิติการดำเนินการผู้ให้บริการระบบ GPS (GPS Vendor)

สถิติการดำเนินการผู้ให้บริการระบบ GPS (GPS Vendor) ในเดือนตุลาคม 2564 พบว่า ข้อมูล GPS ของรถ จำนวน 2 ราย สงสัยว่ามีการกระทำความผิด ซึ่งอยู่ในความดูแลของผู้ให้บริการระบบ GPS (GPS Vendor) จำนวน 2 ราย โดย กตส. และ ศทส. ร่วมกันดำเนินการสอบสวนหาข้อเท็จจริง และได้มีการดำเนินการ ตักเตือน จำนวน 2 ราย

สถิติการชี้แจงของผู้ให้บริการ GPS



ไตรมาส / ปีงบประมาณ	เดือน	GPS Vendor เข้าชี้แจง (ราย)	ผลการดำเนินการ			
			ตักเตือน (ราย)	ระงับการติดตั้ง GPS ชั่วคราว (ราย)	เปรียบเทียบปรับ	
					จำนวน (ราย)	จำนวน (บาท)
4/2564	ก.ค.	4	4	-	-	-
	ส.ค.	4	4	-	-	-
	ก.ย.	1	1	-	-	-
1/2565	ต.ค.	2	2	-	-	-
รวม		11	11	0	0	0

หมายเหตุ : ยังไม่มีการดำเนินการอบรมกับผู้ให้บริการระบบ GPS (GPS Vendor)

16. สถิติผลการดำเนินการกับผู้กระทำความผิดที่ตรวจสอบจากระบบ GPS ทั่วประเทศ

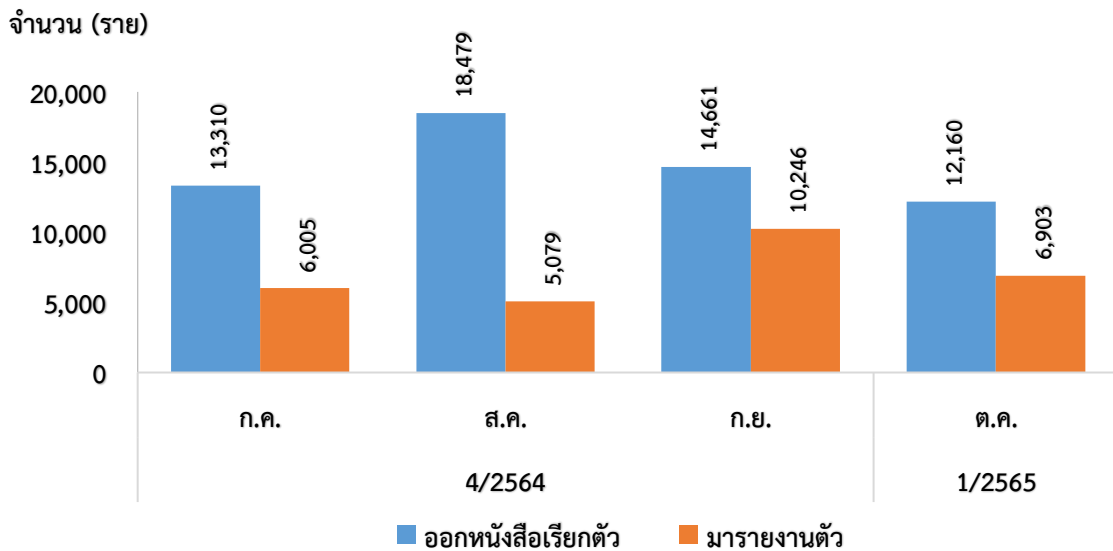
ในเดือนตุลาคม 2564 มีจำนวนผู้ที่กระทำความผิดทั้งหมด 1,958,243 ราย ได้ดำเนินการออกหนังสือเรียกตัว 12,160 ฉบับ มารายงานตัว 6,903 ราย ปรับ 5,624 ราย ตักเตือน 1,279 ราย และอบรม 6,903 ราย

เดือน	การกระทำความผิด (คัน)				ออกหนังสือเรียกตัว	มารายงานตัว	การดำเนินการลงโทษ		
	ความเร็วเกิน	ไม่แสดงตน	ชั่วโมงการทำงานเกิน	รวม			ปรับ	ตักเตือน	อบรม
ตุลาคม 2564	17,643	1,072,540	868,060	1,958,243	12,160	6,903	5,624	1,279	6,903
รวม	17,643	1,072,540	868,060	1,958,243	12,160	6,903	5,624	1,279	6,903

16.1 สถิติการออกหนังสือเรียกตัวผู้กระทำความผิด

ในเดือนตุลาคม 2564 พบว่ามีผู้กระทำความผิด จำนวน 1,958,243 ราย แยกเป็นความผิดความเร็วเกิน จำนวน 17,643 ราย ไม่แสดงตน จำนวน 1,072,540 ราย และชั่วโมงการทำงานเกิน จำนวน 868,060 ราย ซึ่งกองตรวจการขนส่งทางบก และสำนักงานขนส่งจังหวัดทั่วประเทศ ได้ออกหนังสือเรียกตัว จำนวน 12,160 ฉบับ โดยมีผู้มารายงานตัว จำนวน 6,903 ราย

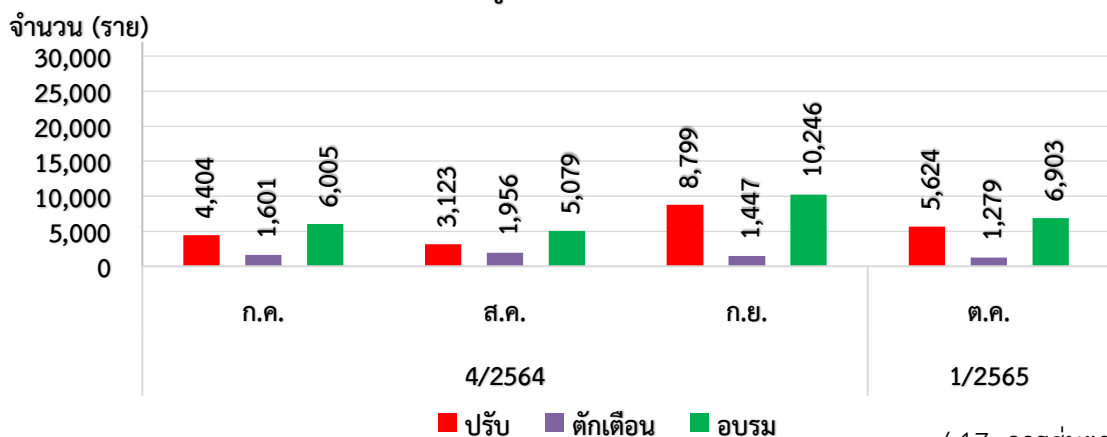
สถิติการออกหนังสือเรียกตัวผู้กระทำความผิด



16.2 สถิติการดำเนินการกับผู้กระทำความผิดที่ตรวจสอบพบจากระบบ GPS

ในเดือนตุลาคม 2564 มีการดำเนินการปรับ จำนวน 5,624 ราย ตักเตือน จำนวน 1,279 ราย และอบรม จำนวน 6,903 ราย

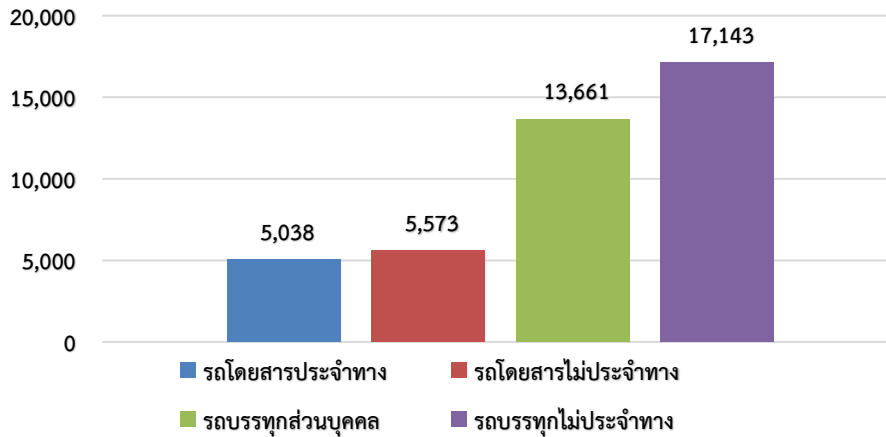
สถิติการดำเนินการผู้กระทำความผิดที่ตรวจพบจากระบบ GPS ทั่วประเทศ



17. การสุ่มตรวจสอบคุณภาพข้อมูลการเดินทางระบบ GPS

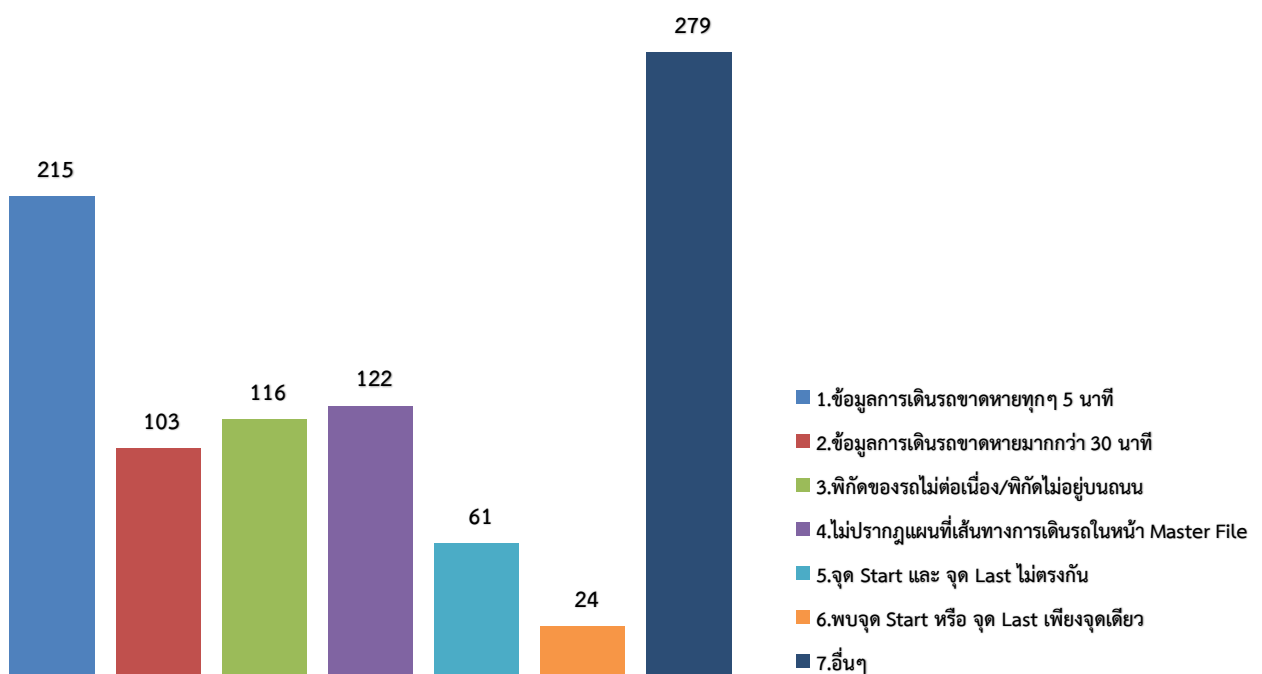
ในเดือนตุลาคม 2564 สขจ. และ สขพ. ได้ดำเนินการสุ่มตรวจสอบคุณภาพข้อมูลการเดินทางระบบ GPS ซึ่งทำการสุ่มตรวจสอบรถ จำนวน 41,415 คัน โดยแบ่งเป็น รถโดยสารประจำทาง จำนวน 5,038 คัน รถโดยสารไม่ประจำทาง จำนวน 5,573 คัน รถบรรทุกส่วนบุคคล 13,661 คัน และรถบรรทุกไม่ประจำทาง 17,143 คัน

จำนวนรถที่ทำการสุ่มตรวจสอบคุณภาพข้อมูล
ประจำเดือนตุลาคม 2564 แยกตามประเภทรถ (คัน)



จากจำนวนรถทั้งหมดที่ทำการสุ่มตรวจสอบ พบข้อมูลการเดินทางผิดปกติ จำนวน 920 คัน โดยความผิดปกติที่พบมากที่สุด 3 อันดับแรก คือ ข้อมูลการเดินทางขาดหายทุก ๆ 5 นาที จำนวน 215 คัน รองลงมา คือ ไม่ปรากฏแผนที่เส้นทางการเดินทางในหน้า Master File จำนวน 122 คัน และพิกัดของรถไม่ต่อเนื่อง/พิกัดไม่อยู่บนถนน จำนวน 116 คัน ตามลำดับ

ข้อมูลความผิดปกติที่พบ จากการสุ่มตรวจสอบคุณภาพข้อมูลการเดินทางระบบ GPS
ประจำเดือนตุลาคม 2564



ภาคผนวก

รายงานสถิติการกระทำความผิดจากระบบ GPS

ประจำเดือนตุลาคม 2564

ตารางที่ 1.1 การกระทำความผิดจากระบบ GPS ของรถทั่วประเทศ (คัน)

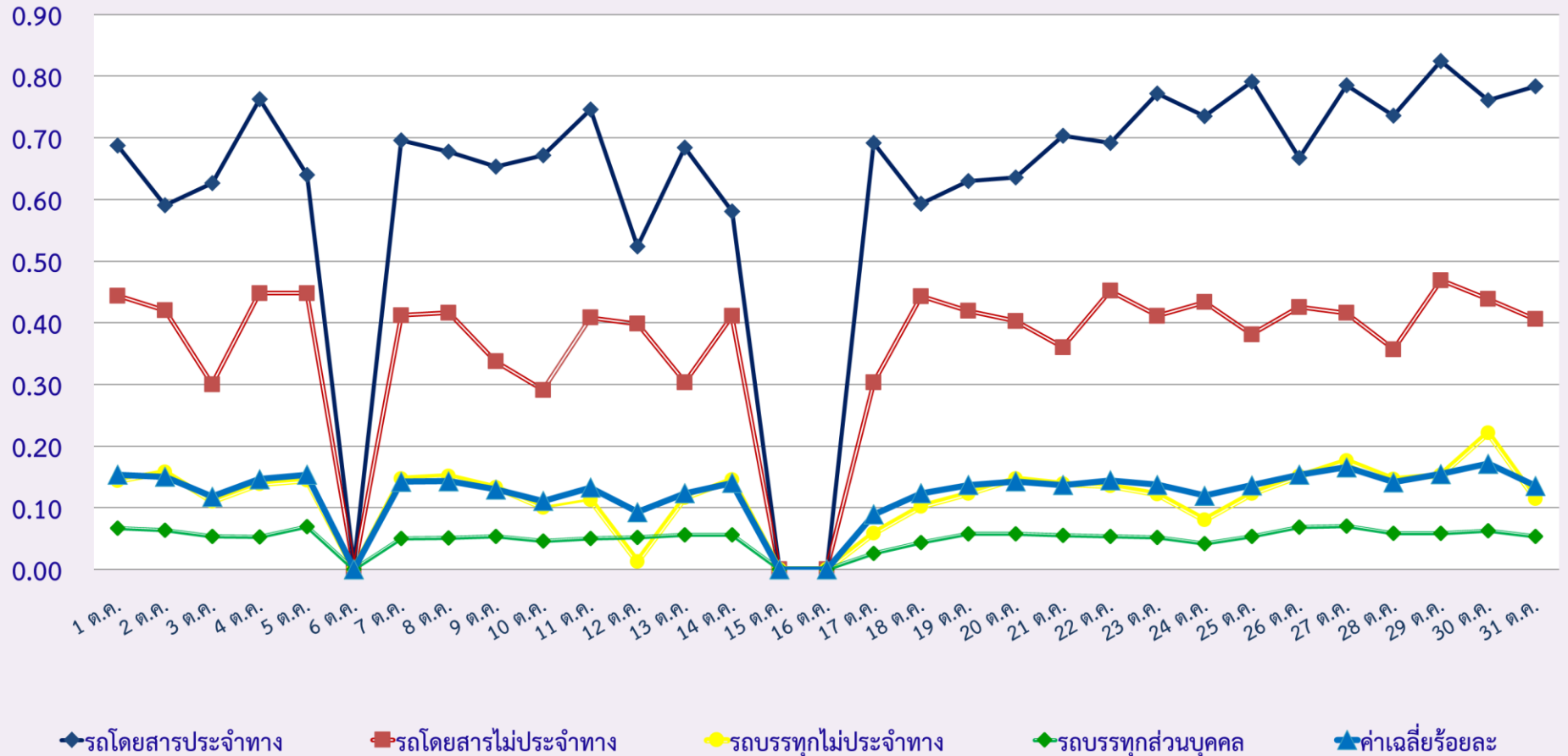
วันที่		1 ต.ค.	2 ต.ค.	3 ต.ค.	4 ต.ค.	5 ต.ค.	6 ต.ค.	7 ต.ค.	8 ต.ค.	9 ต.ค.	10 ต.ค.	11 ต.ค.	12 ต.ค.	13 ต.ค.	14 ต.ค.	15 ต.ค.	16 ต.ค.	17 ต.ค.	18 ต.ค.	19 ต.ค.	20 ต.ค.	21 ต.ค.	22 ต.ค.	23 ต.ค.	24 ต.ค.	25 ต.ค.	26 ต.ค.	27 ต.ค.	28 ต.ค.	29 ต.ค.	30 ต.ค.	31 ต.ค.	ค่าเฉลี่ยจำนวนรถ ที่กระทำผิด	
รถโดยสาร	ประจำทาง	ความเร็วเกิน	113	97	103	124	104	1	113	110	106	109	121	85	111	94	0	0	112	96	102	103	114	112	125	119	128	108	127	119	113	117	126	100
		ไม่แสดงตน	1,000	926	894	1,035	1,045	0	1,056	296	279	240	1,224	1,128	923	1,088	0	0	0	1,013	1,321	794	1,547	1,226	1,008	985	1,145	1,128	1,137	1,151	1,187	747	763	848
		ชั่วโมงการทำงานเกิน	889	908	815	985	940	0	1,036	1,332	1,199	1,103	1,256	1,224	908	1,213	0	0	0	0	1,361	828	0	0	1,293	1,455	1,449	1,354	1,264	1,168	1,306	1,406	1,508	910
	ไม่ประจำทาง	ความเร็วเกิน	222	210	150	222	222	0	204	206	167	144	202	197	150	203	0	0	150	219	207	199	178	223	203	214	188	209	205	176	231	216	200	178
		ไม่แสดงตน	2,077	1,647	1,108	1,976	2,015	0	749	357	269	170	3,370	2,102	1,495	2,074	0	0	0	2,198	2,454	1,178	3,740	2,346	1,542	1,128	1,872	2,083	2,056	1,996	2,112	1,459	1,110	1,506
		ชั่วโมงการทำงานเกิน	349	316	320	317	300	0	321	353	349	380	332	349	286	334	0	0	0	0	337	174	0	0	526	665	440	358	322	354	406	477	588	289
	ส่วนบุคคล	ความเร็วเกิน	5	6	3	7	3	0	5	4	3	3	2	3	3	3	0	0	3	7	3	5	3	3	3	3	4	6	5	6	5	7	3	4
		ไม่แสดงตน	14	9	4	13	12	0	14	2	1	0	18	13	6	14	0	0	0	20	17	12	24	19	9	3	15	18	17	14	18	14	6	11
		ชั่วโมงการทำงานเกิน	1	0	1	0	0	0	0	3	1	0	1	1	1	1	0	0	0	0	2	1	0	0	1	4	1	4	0	2	0	1	3	1
รถบรรทุก	ไม่ประจำทาง	ความเร็วเกิน	208	228	160	201	209	0	213	219	193	146	164	19	169	211	0	0	85	148	179	214	201	197	177	117	179	220	256	212	222	228	166	166
		ไม่แสดงตน	30,093	26,536	17,341	26,804	29,446	0	8,953	6,353	5,676	3,883	27,207	31,435	23,889	30,159	0	0	0	16,487	31,451	22,516	28,599	29,815	22,155	16,330	26,295	31,309	32,469	32,086	31,751	22,489	14,938	20,209
		ชั่วโมงการทำงานเกิน	25,117	22,779	18,035	19,850	23,947	0	21,819	28,070	25,253	20,359	21,986	26,345	23,885	25,137	0	0	0	24,275	16,965	1	0	22,155	20,331	23,530	28,332	29,945	29,173	28,944	27,689	22,728	18,602	
	ส่วนบุคคล	ความเร็วเกิน	170	161	135	135	175	0	127	128	134	115	126	130	142	141	0	0	66	109	145	145	140	136	131	105	136	174	178	148	147	159	135	125
		ไม่แสดงตน	16,020	15,788	11,948	15,776	16,275	0	6,143	3,089	2,990	2,330	19,344	17,534	13,938	16,333	0	0	0	9,825	18,254	12,216	17,116	16,893	19,616	11,670	16,495	17,630	18,068	17,489	16,665	13,657	10,004	12,036
		ชั่วโมงการทำงานเกิน	9,781	9,899	9,048	9,452	10,128	0	9,597	11,381	11,569	11,187	11,046	10,920	9,918	10,433	0	0	0	0	9,839	6,873	1	0	11,242	10,953	11,729	12,114	12,066	11,277	11,196	11,937	10,671	8,202

ตารางที่ 1.2 การกระทำความผิดจากระบบ GPS ของรถทั่วประเทศ (ร้อยละ)

วันที่		1 ต.ค.	2 ต.ค.	3 ต.ค.	4 ต.ค.	5 ต.ค.	6 ต.ค.	7 ต.ค.	8 ต.ค.	9 ต.ค.	10 ต.ค.	11 ต.ค.	12 ต.ค.	13 ต.ค.	14 ต.ค.	15 ต.ค.	16 ต.ค.	17 ต.ค.	18 ต.ค.	19 ต.ค.	20 ต.ค.	21 ต.ค.	22 ต.ค.	23 ต.ค.	24 ต.ค.	25 ต.ค.	26 ต.ค.	27 ต.ค.	28 ต.ค.	29 ต.ค.	30 ต.ค.	31 ต.ค.	ค่าเฉลี่ยร้อยละ ที่กระทำผิด	
รถโดยสาร	ประจำทาง	ความเร็วเกิน	0.69	0.59	0.63	0.76	0.64	0.01	0.70	0.68	0.65	0.67	0.75	0.52	0.68	0.58	0.00	0.00	0.69	0.59	0.63	0.64	0.70	0.69	0.77	0.73	0.79	0.67	0.79	0.74	0.82	0.76	0.78	0.67
		ไม่แสดงตน	6.09	5.64	5.44	6.36	6.43	0.00	6.50	1.82	1.72	1.48	7.55	6.96	5.69	6.72	0.00	0.00	0.00	6.26	8.15	4.90	9.55	7.57	6.22	6.08	7.08	6.97	7.03	7.12	8.66	4.86	4.74	5.63
		ชั่วโมงการทำงานเกิน	5.41	5.53	4.96	6.06	5.78	0.00	6.38	8.20	7.39	6.80	7.74	7.55	5.60	7.49	0.00	0.00	0.00	0.00	8.40	5.11	0.00	0.00	7.98	8.98	8.95	8.37	7.82	7.22	9.53	9.15	9.38	6.03
	ไม่ประจำทาง	ความเร็วเกิน	0.44	0.42	0.30	0.45	0.45	0.00	0.41	0.42	0.34	0.29	0.41	0.40	0.30	0.41	0.00	0.00	0.30	0.44	0.42	0.40	0.36	0.45	0.41	0.43	0.38	0.43	0.42	0.36	0.47	0.44	0.41	0.38
		ไม่แสดงตน	4.15	3.29	2.22	3.99	4.07	0.00	1.51	0.72	0.54	0.34	6.81	4.25	3.02	4.20	0.00	0.00	0.00	4.45	4.97	2.39	7.57	4.75	3.12	2.28	3.79	4.24	4.17	4.05	4.29	2.96	2.25	3.25
		ชั่วโมงการทำงานเกิน	0.70	0.63	0.64	0.64	0.61	0.00	0.65	0.71	0.71	0.77	0.67	0.71	0.58	0.68	0.00	0.00	0.00	0.00	0.68	0.35	0.00	0.00	1.07	1.35	0.89	0.73	0.65	0.72	0.82	0.97	1.19	0.62
	ส่วนบุคคล	ความเร็วเกิน	0.14	0.16	0.11	0.14	0.14	0.00	0.15	0.15	0.13	0.10	0.11	0.01	0.12	0.15	0.00	0.00	0.06	0.10	0.12	0.15	0.14	0.14	0.12	0.08	0.12	0.15	0.18	0.15	0.15	0.22	0.11	0.12
		ไม่แสดงตน	20.81	18.35	11.99	18.53	20.34	0.00	6.18	4.38	3.92	2.68	18.78	21.68	16.47	20.79	0.00	0.00	0.00	11.36	21.66	15.51	19.70	20.54	15.26	11.25	18.11	21.56	22.36	22.10	21.87	21.85	10.33	15.05
		ชั่วโมงการทำงานเกิน	17.37	15.75	12.47	13.72	16.54	0.00	15.07	19.36	17.43	14.05	15.17	18.17	16.46	17.32	0.00	0.00	0.00	0.00	16.72	11.69	0.00	0.00	15.26	14.00	16.21	19.51	20.62	20.09	19.94	26.91	15.71	13.85
รวม	ความเร็วเกิน	0.07	0.06	0.05	0.05	0.07	0.00	0.05	0.05	0.05	0.05	0.05	0.05	0.06	0.06	0.00	0.00	0.03	0.04	0.06	0.06	0.06	0.05	0.05	0.04	0.05	0.07	0.07	0.06	0.06	0.06	0.05	0.05	
	ไม่แสดงตน	6.34	6.25	4.73	6.18	6.47	0.00	2.44	1.23	1.19	0.93	7.69	6.97	5.54	6.49	0.00	0.00	0.00	3.90	7.25	4.85	6.79	6.71	7.79	4.63	6.55	7.00	7.17	6.94	6.61	5.42	3.97	5.10	
	ชั่วโมงการทำงานเกิน	3.87	3.92	3.58	3.70	4.03	0.00	3.81	4.52	4.60	4.45	4.39	4.34	3.94	4.14	0.00	0.00	0.00	0.00	3.91	2.73	0.00	0.00	4.46	4.35	4.65	4.81	4.79	4.47	4.44	4.73	4.23	3.48	
ค่าเฉลี่ยรวม	ความเร็วเกิน	0.15	0.15	0.12	0.15	0.15	0.00	0.14	0.14	0.13	0.11	0.13	0.09	0.12	0.14	0.00	0.00	0.09	0.12	0.14	0.14	0.14	0.14	0.14	0.12	0.14	0.15	0.17	0.14	0.15	0.17	0.14	0.14	
	ไม่แสดงตน	10.61	9.68	6.75	9.79	10.56	0.00	3.66	2.18	1.99	1.43	11.06	11.29	8.70	10.74	0.00	0.00	0.00	6.38	11.56	7.93	11.02	10.87	9.58	6.51	9.90	11.28	11.61	11.39	11.23	9.14	5.80	8.31	
	ชั่วโมงการทำงานเกิน	7.79	7.31	6.09	6.57	7.64	0.00	7.09	8.90	8.30	7.14	7.49	8.40	7.57	8.03	0.00	0.00	0.00	0.00	7.74	5.37	0.00	0.00	7.61	7.22	8.03	9.11	9.42	9.07	9.09	9.89	7.68	6.72	

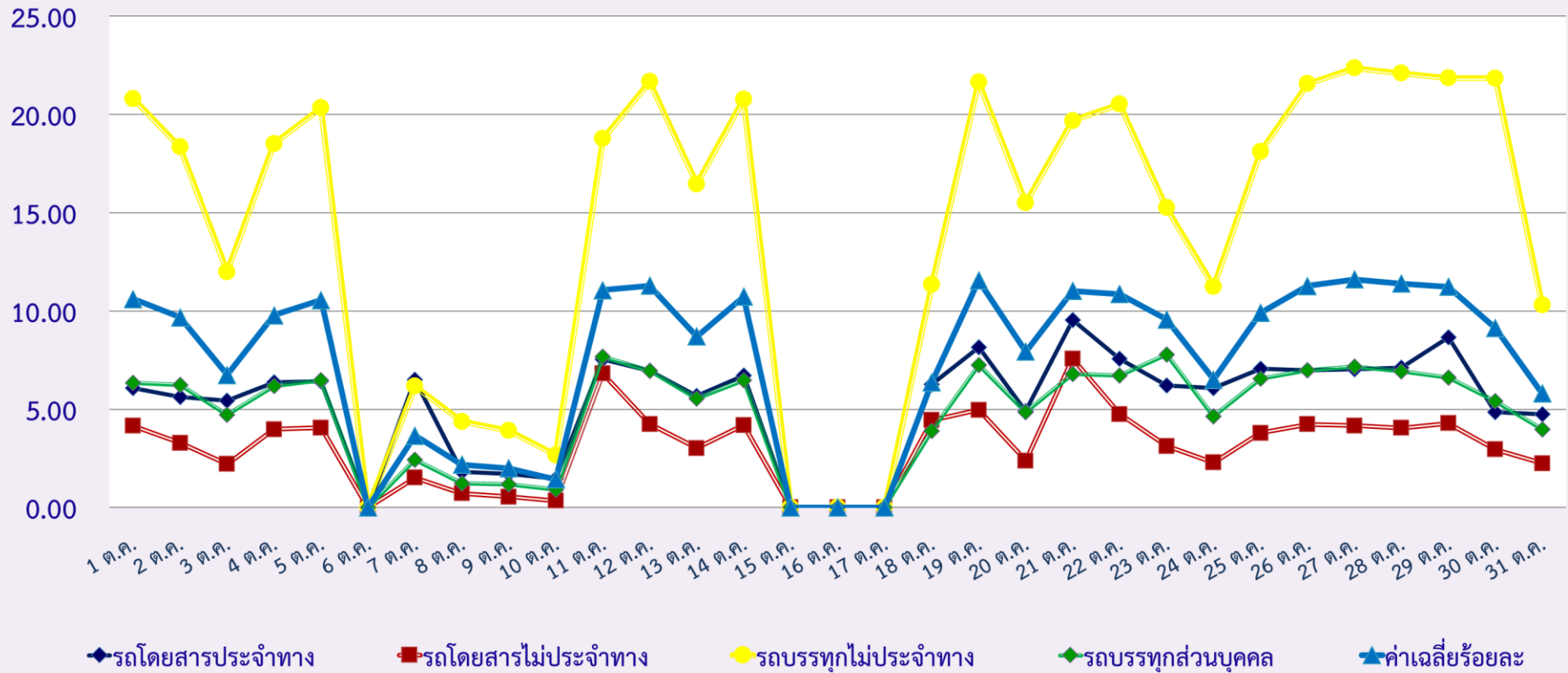
กราฟที่ 1 ร้อยละรถที่มีความเร็วเกิน

สถิติรถที่มีความเร็วเกินในรถแต่ละประเภท (ร้อยละ)



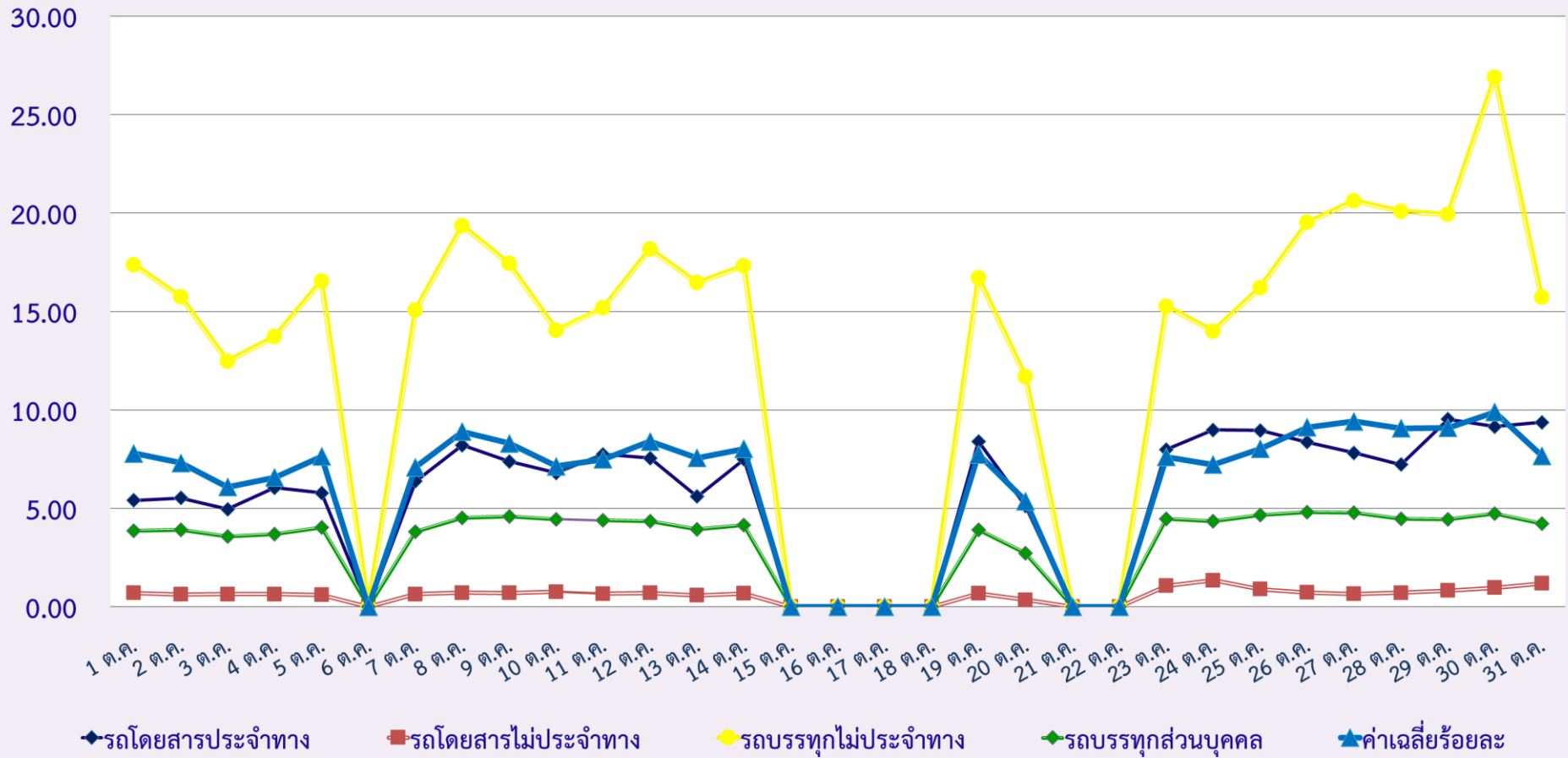
กราฟที่ 2 ร้อยละการไม่แสดงตนของพนักงานขับ

สถิติการไม่แสดงตนของพนักงานขับรถในรถแต่ละประเภท (ร้อยละ)



กราฟที่ 3 ร้อยละการขับรถเกินชั่วโมงการทำงานของพนักงานขับรถ

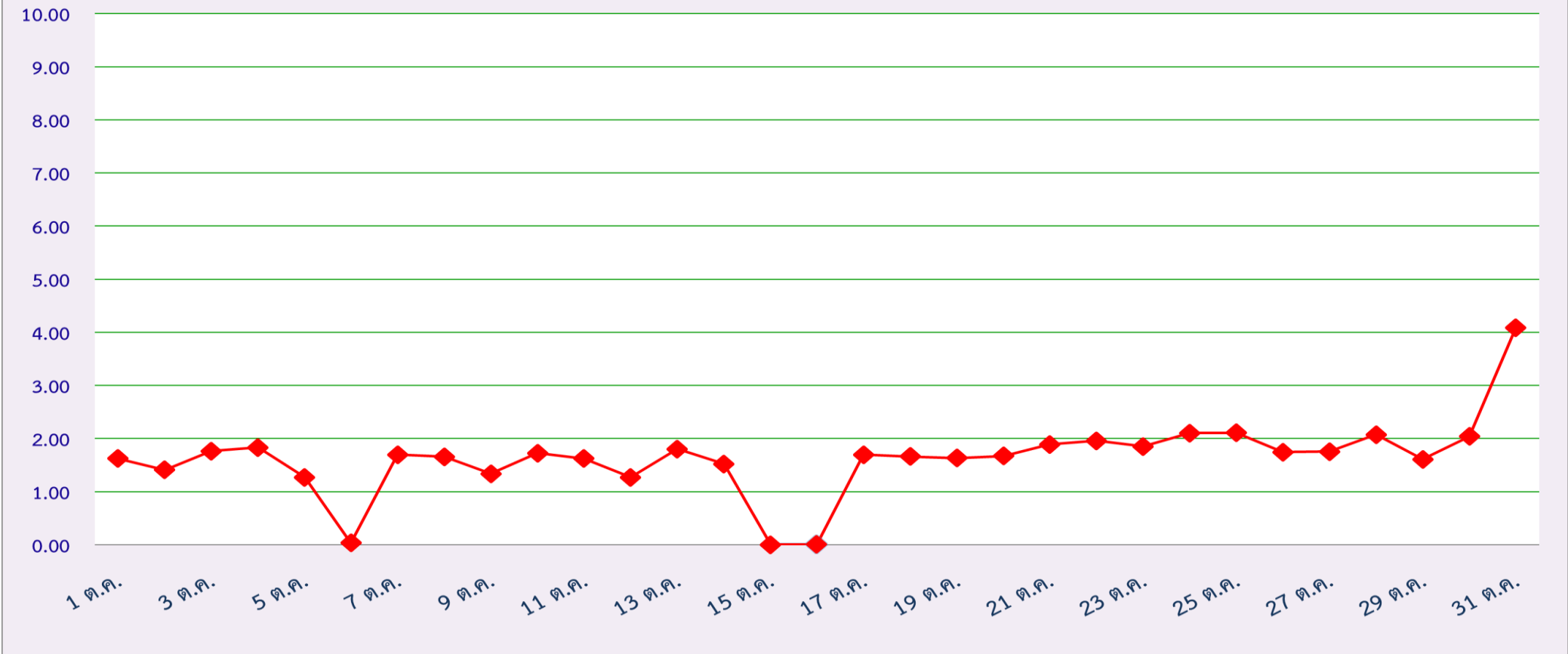
สถิติระยะเวลาการทำงานเกินของพนักงานขับรถในรถแต่ละประเภท (ร้อยละ)



วันที่	วันที่																															ค่าเฉลี่ย ร้อยละ	
	1 ต.ค.	2 ต.ค.	3 ต.ค.	4 ต.ค.	5 ต.ค.	6 ต.ค.	7 ต.ค.	8 ต.ค.	9 ต.ค.	10 ต.ค.	11 ต.ค.	12 ต.ค.	13 ต.ค.	14 ต.ค.	15 ต.ค.	16 ต.ค.	17 ต.ค.	18 ต.ค.	19 ต.ค.	20 ต.ค.	21 ต.ค.	22 ต.ค.	23 ต.ค.	24 ต.ค.	25 ต.ค.	26 ต.ค.	27 ต.ค.	28 ต.ค.	29 ต.ค.	30 ต.ค.	31 ต.ค.		
กรุงเทพมหานคร	จำนวน(คัน)	1	2	4	3	1	1	5	2	3	2	4	3	5	0	0	0	0	0	2	4	2	2	2	5	2	3	6	3	2	7	11	3
	ร้อยละ	0.04	0.07	0.14	0.11	0.04	0.04	0.18	0.07	0.11	0.07	0.14	0.11	0.18	0.00	0.00	0.00	0.00	0.00	0.07	0.14	0.07	0.07	0.07	0.18	0.07	0.11	0.21	0.11	0.07	0.26	0.41	0.10
ทั่วประเทศ	จำนวน(คัน)	46	40	5	52	36	1	48	47	38	49	46	36	51	43	0	0	48	47	46	47	53	55	52	59	59	49	49	58	45	55	110	44
	ร้อยละ	1.63	1.41	0.18	1.83	1.27	0.04	1.69	1.66	1.34	1.73	1.62	1.27	1.80	1.52	0.00	0.00	1.70	1.66	1.64	1.67	1.89	1.96	1.85	2.10	2.11	1.75	1.75	2.07	1.61	2.04	4.09	1.58

กราฟที่ 4 ร้อยละรถตู้โดยสารที่มีความเร็วเกิน

สถิติรถตู้โดยสารประจำทาง หมวด 2(ขบส.)ที่มีความเร็วเกิน (ร้อยละ)



รายงานผลการดำเนินการกับผู้กระทำความผิดที่ตรวจพบจากระบบ GPS
ประจำเดือน ตุลาคม พ.ศ. 2564

ลำดับ ที่	ชื่อหน่วยงาน กตส./สขจ.	จำนวนการกระทำความผิด (คณ)				ออก หนังสือ เรียกตัว (ฉบับ)	มารายงานตัว (ราย)		รายงานตัว (ราย)	การดำเนินการกับผู้กระทำความผิด		
		กรณี ความเร็ว (คณ)	กรณี ไม่แสดงตัวตน (คณ)	กรณี ชั่วโมงการทำงานเกิน (คณ)	รวม		หน่วยออก หนังสือ	หน่วยอื่น		ปรับ (ราย)	ตักเตือน (ราย)	อบรม (ราย)
1	กรุงเทพมหานคร	567	117,770	52,691	171,028	227	158	690	848	792	56	848
2	กระบี่	156	3,823	3,322	7,301	110	7	23	30	30	0	30
3	กาญจนบุรี	85	9,566	5,076	14,727	28	15	28	43	43	0	43
4	กาฬสินธุ์	84	5,651	3,762	9,496	89	32	70	102	102	0	102
5	กำแพงเพชร	240	5,179	10,612	16,031	161	30	11	41	41	0	41
6	ขอนแก่น	245	12,743	17,129	30,117	111	37	183	220	220	0	220
7	จันทบุรี	84	3,766	2,795	6,645	52	6	3	9	9	0	9
8	ฉะเชิงเทรา	796	80,588	36,761	118,145	329	329	0	329	84	245	329
9	ชลบุรี	1,219	44,745	33,431	79,395	691	97	144	241	193	48	241
10	ชัยนาท	341	10,920	12,143	23,404	110	15	123	138	138	0	138
11	ชัยภูมิ	67	6,139	8,271	14,477	44	31	30	61	40	21	61
12	ชุมพร	358	5,626	15,726	21,709	123	61	26	87	46	41	87
13	เชียงราย	38	1,142	1,777	2,958	30	6	12	18	18	0	18
14	เชียงใหม่	71	2,223	4,490	6,783	6	3	36	39	39	0	39
15	ตรัง	52	2,224	2,870	5,145	39	7	27	34	34	0	34
16	ตราด	20	782	915	1,717	13	13	0	13	0	13	13
17	ตาก	170	3,051	7,293	10,514	82	3	2	5	5	0	5
18	นครนายก	96	15,025	9,265	24,386	47	13	56	69	69	0	69
19	นครปฐม	198	37,450	26,949	64,597	0	0	0	0	0	0	0
20	นครพนม	43	1,923	1,570	3,535	38	1	7	8	6	2	8
21	นครราชสีมา	1,311	21,472	40,979	63,762	3,460	217	192	409	248	161	409
22	นครศรีธรรมราช	404	7,986	14,260	22,650	278	45	39	84	84	0	84
23	นครสวรรค์	358	14,608	20,666	35,632	0	0	0	0	0	0	0
24	นันทบุรี	122	52,945	27,660	80,727	80	34	0	34	34	0	34
25	นราธิวาส	106	697	1,039	1,842	39	0	9	9	9	0	9
26	น่าน	5	340	564	910	4	2	5	7	7	0	7
27	บึงกาฬ	19	1,890	1,600	3,508	0	0	0	0	0	0	0
28	บุรีรัมย์	289	11,920	13,730	25,939	120	32	14	46	46	0	46
29	ปทุมธานี	273	90,518	51,052	141,844	0	0	0	0	0	0	0
30	ประจวบคีรีขันธ์	634	6,929	19,959	27,521	290	290	44	334	155	179	334
31	ปราจีนบุรี	173	21,512	15,001	36,685	0	0	0	0	0	0	0
32	ปัตตานี	109	2,768	2,077	4,955	64	18	2	20	20	0	20
33	พระนครศรีอยุธยา	1,398	84,312	62,805	148,515	408	24	53	77	24	53	77
34	พังงา	69	1,692	2,690	4,450	105	25	33	58	52	6	58
35	พัทลุง	160	5,699	7,426	13,285	65	9	19	28	24	4	28
36	พิจิตร	131	5,466	8,251	13,847	40	28	33	61	34	27	61
37	พิษณุโลก	161	4,436	7,395	11,993	64	7	31	38	38	0	38
38	เพชรบุรี	521	8,388	14,498	23,407	218	218	0	218	209	9	218
39	เพชรบูรณ์	85	2,981	5,257	8,323	41	4	8	12	12	0	12
40	แพร่	40	1,882	3,632	5,553	156	10	4	14	9	5	14

ลำดับ ที่	ชื่อหน่วยงาน กตส./สขจ.	จำนวนการกระทำผิด (คัน)				ออก หนังสือ เรียกตัว (ฉบับ)	มารายงานตัว (ราย)		รายงานตัว (ราย)	การดำเนินการกับผู้กระทำผิด		
		กรณี ความเร็ว (คัน)	กรณี ไม่แสดงตัวตน (คัน)	กรณี ชั่วโมงการทำงานเกิน (คัน)	รวม		หน่วยออก หนังสือ	หน่วยอื่น		ปรับ (ราย)	ตักเตือน (ราย)	อบรม (ราย)
41	พะเยา	27	1,760	2,197	3,984	8	7	6	13	13	0	13
42	ภูเก็ต	53	1,464	1,354	2,872	297	132	372	504	501	3	504
43	มหาสารคาม	158	8,053	7,573	15,783	47	5	129	134	134	0	134
44	มุกดาหาร	63	2,015	1,796	3,875	82	20	22	42	42	0	42
45	แม่ฮ่องสอน	2	127	280	408	0	0	0	0	0	0	0
46	ยะลา	5	1,612	909	2,526	5	7	42	49	32	17	49
47	ยโสธร	41	4,118	3,495	7,654	19	8	23	31	30	1	31
48	ร้อยเอ็ด	120	6,183	6,463	12,766	54	22	18	40	40	0	40
49	ระนอง	12	403	898	1,314	4	4	12	16	11	5	16
50	ระยอง	602	17,039	8,939	26,579	688	83	67	150	150	0	150
51	ราชบุรี	129	18,236	14,071	32,436	179	2	10	12	12	0	12
52	ลพบุรี	160	16,473	11,987	28,620	206	38	58	96	96	0	96
53	ลำปาง	276	3,762	8,630	12,669	472	4	18	22	22	0	22
54	ลำพูน	65	3,184	3,812	7,062	44	5	3	8	8	0	8
55	เลย	15	2,557	3,126	5,698	14	14	49	63	63	0	63
56	ศรีสะเกษ	101	3,613	4,055	7,769	36	47	22	69	69	0	69
57	สกลนคร	60	3,502	3,389	6,952	32	32	32	64	32	32	64
58	สงขลา	463	4,692	8,575	13,730	227	120	271	391	391	0	391
59	สตูล	13	457	502	972	3	1	5	6	5	1	6
60	สมุทรปราการ	646	76,004	24,166	100,816	310	100	182	282	282	0	282
61	สมุทรสงคราม	362	10,735	13,226	24,323	153	153	0	153	33	120	153
62	สมุทรสาคร	287	26,943	16,978	44,208	131	156	94	250	238	12	250
63	สระแก้ว	97	4,508	4,989	9,594	81	17	24	41	38	3	41
64	สระบุรี	627	45,733	44,865	91,225	375	81	51	132	59	73	132
65	สิงห์บุรี	324	14,094	10,907	25,324	112	35	28	63	43	20	63
66	สุโขทัย	35	1,603	2,545	4,183	19	1	0	1	1	0	1
67	สุพรรณบุรี	353	18,626	17,991	36,969	77	22	33	55	55	0	55
68	สุราษฎร์ธานี	546	6,615	16,338	23,499	386	101	32	133	118	15	133
69	สุรินทร์	180	6,731	7,477	14,388	72	27	58	85	35	50	85
70	หนองคาย	63	2,184	1,468	3,715	0	0	0	0	0	0	0
71	หนองบัวลำภู	14	5,383	4,275	9,672	12	0	0	0	0	0	0
72	อ่างทอง	136	19,156	15,550	34,842	36	42	18	60	25	35	60
73	อุดรธานี	138	7,297	7,319	14,754	82	38	14	52	48	4	52
74	อุทัยธานี	8	1,642	1,146	2,796	5	1	5	6	6	0	6
75	อุดรดิตถ์	65	2,523	4,373	6,961	42	1	1	2	0	2	2
76	อุบลราชธานี	82	2,704	4,043	6,829	88	19	75	94	78	16	94
77	อำนาจเจริญ	18	2,034	966	3,018	0	0	0	0	0	0	0
	รวม	17,643	1,072,540	868,060	1,958,243	12,160	3,172	3,731	6,903	5,624	1,279	6,903

(หมายเหตุ : จังหวัดที่ไม่ส่งผลการดำเนินการ คือ นครปฐม, นครสวรรค์, น่าน, บึงกาฬ, ปทุมธานี, ปราจีนบุรี, และหนองคาย)

การสุ่มตรวจสอบคุณภาพข้อมูลการเดินทางระบบ GPS
ประจำเดือน ตุลาคม พ.ศ. 2564

ลำดับ ที่	ชื่อหน่วยงาน กตส./สขจ.	สุ่มตรวจสอบคุณภาพข้อมูล				รวม	ข้อมูลความผิดปกติที่พบ							รวม	หมายเหตุ
		รถโดยสาร ประจำทาง (คัน)	รถโดยสารไม่ ประจำทาง (คัน)	รถบรรทุกส่วนบุคคล (คัน)	รถบรรทุกไม่ ประจำทาง (คัน)		1.ข้อมูลการเดินทาง ขาดหายทุกๆ 5 นาที (คัน)	2.ข้อมูลการเดินทาง ขาดหายมากกว่า 30 นาที (คัน)	3.พิกัดของรถไม่ ต่อเนื่อง/พิกัดไม่อยู่ บนถนน (คัน)	4.ไม่ปรากฏแผนที่ เส้นทางการเดินทาง ในหน้า Master File (คัน)	5.จุด Start และ จุด Last ไม่ตรงกัน (คัน)	6.พบความเร็วเป็น 0 กม./ชม. แต่ พิกัดเปลี่ยนแปลง (คัน)	7.อื่นๆ (คัน)		
1	กองตรวจการขนส่งทางบก	361	337	63	82	843	0	0	0	0	0	0	0	0	0
2	กระบี่	10	10	10	10	40	0	0	0	0	0	0	0	0	0
3	กาญจนบุรี	20	25	31	35	111	0	0	0	0	0	0	0	0	0
4	กาฬสินธุ์	76	102	125	142	445	0	0	0	0	0	0	0	0	0
5	กำแพงเพชร	0	0	0	0	0	0	0	0	0	0	0	0	0	0
6	ขอนแก่น	55	75	55	88	273	28	18	19	22	2	2	0	91	
7	จันทบุรี	14	32	40	47	133	0	0	0	0	0	0	0	0	0
8	ฉะเชิงเทรา	20	147	389	317	873	0	0	0	0	0	0	0	0	0
9	ชลบุรี	74	120	570	910	1,674	0	0	0	0	0	0	0	0	0
10	ชัยนาท	25	115	342	256	738	0	0	0	0	0	0	0	0	0
11	ชัยภูมิ	0	0	2	3	5	0	0	0	5	0	0	0	5	
12	ชุมพร	5	4	16	38	63	18	9	10	10	0	11	0	58	
13	เชียงใหม่	0	0	0	0	0	3	0	3	0	5	0	0	11	
14	เชียงใหม่	10	30	17	52	109	0	0	0	2	0	0	0	2	
15	ตรัง	0	0	0	0	0	0	0	0	0	0	0	0	0	0
16	ตราด	1	4	3	2	10	0	0	0	0	0	0	0	0	0
17	ตาก	0	0	7	134	141	1	0	2	2	0	0	0	5	
18	นครนายก	93	144	577	1,118	1,932	0	0	0	0	0	0	3	3	ไม่พบสัญญาณเชื่อมต่อ gps (3คัน)
19	นครปฐม	26	38	91	66	221	0	0	0	0	0	0	0	0	0
20	นครพนม	8	11	18	13	50	0	0	0	0	0	0	0	0	0
21	นครราชสีมา	42	317	287	379	1,025	0	0	0	0	0	0	0	0	0
22	นครศรีธรรมราช	47	54	52	170	323	0	0	0	0	0	0	0	0	0
23	นครสวรรค์	0	0	0	0	0	0	0	0	0	0	0	0	0	0
24	นนทบุรี	30	744	2,976	2,232	5,982	0	0	0	0	0	0	0	0	0
25	นราธิวาส	32	0	0	0	32	20	24	32	0	3	3	0	82	
26	น่าน	15	28	82	93	218	0	0	0	0	0	0	0	0	0
27	บึงกาฬ	0	0	0	0	0	0	0	0	0	0	0	0	0	0
28	บุรีรัมย์	1	3	6	14	24	0	0	0	22	0	0	0	22	
29	ปทุมธานี	0	0	0	0	0	0	0	0	0	0	0	0	0	0
30	ประจวบคีรีขันธ์	0	93	279	372	744	22	22	22	0	0	0	0	66	
31	ปราจีนบุรี	0	0	0	0	0	0	0	0	0	0	0	0	0	0
32	ปัตตานี	30	40	55	25	150	0	0	0	0	0	0	0	0	0
33	พระนครศรีอยุธยา	0	0	0	0	0	0	0	0	0	0	0	0	0	0
34	พังงา	221	583	523	506	1,833	1	0	1	0	0	0	0	2	
35	พัทลุง	20	1	84	6	111	0	0	0	0	0	0	0	0	0
36	พิจิตร	27	152	786	2,505	3,470	0	0	0	11	0	0	5	16	ไม่พบข้อมูลที่ค้นหา จำนวน 5 คัน
37	พิษณุโลก	869	13	683	1,181	2,746	0	0	12	0	0	0	12	24	
38	เพชรบุรี	63	38	53	42	196	0	0	0	0	0	0	0	0	0
39	เพชรบูรณ์	25	19	26	1	71	0	0	0	0	0	0	0	0	0
40	แพร่	155	155	310	310	930	0	0	0	0	0	0	14	14	ไม่เชื่อมต่อข้อมูล GPS 14

ลำดับ ที่	ชื่อนายงาน กคส./สขจ.	สรุปตรวจสอบคุณภาพข้อมูล				รวม	ข้อมูลความผิดปกติที่พบ							รวม	หมายเหตุ	
		รถโดยสาร ประจำทาง (คัน)	รถโดยสารไม่ ประจำทาง (คัน)	รถบรรทุกส่วน บุคคล (คัน)	รถบรรทุกไม่ ประจำทาง (คัน)		1.ข้อมูลการเดินรถ ขาดหายทุกๆ 5 นาที (คัน)	2.ข้อมูลการเดินรถ ขาดหายมากกว่า 30 นาที (คัน)	3.พิกัดของรถไม่ ต่อเนื่องพิกัดไม่อยู่ บนถนน (คัน)	4.ไม่ปรากฏแผนที่ เส้นทางทางการเดินรถ ในหน้า Master File (คัน)	5.จุด Start และ จุด Last ไม่ตรงกัน (คัน)	6.พบความเร็วเป็น 0 กม./ชม. แต่ พิกัดเปลี่ยนแปลง (คัน)	7.อื่นๆ (คัน)			
41	พะเยา	12	18	19	26	75	0	0	0	0	0	0	0	0	0	
42	ภูเก็ต	0	20	12	19	51	0	0	0	0	10	0	0	10	20	
43	มหาสารคาม	190	190	215	215	810	0	0	0	0	0	0	0	0	0	
44	นุกาดอาหาร	20	5	22	23	70	0	0	0	0	0	0	0	0	0	
45	แม่ฮ่องสอน	0	0	0	1	1	0	1	1	0	0	0	0	0	2	
46	ยะลา	80	20	70	70	240	0	0	0	0	0	0	0	0	0	
47	ยโสธร	20	12	45	25	102	0	0	0	0	0	0	0	0	0	
48	ร้อยเอ็ด	5	5	5	5	20	0	0	0	0	0	0	0	0	0	
49	ระนอง	19	24	403	270	716	4	0	0	0	0	0	0	0	4	
50	ระยอง	38	181	227	213	659	0	0	0	1	0	0	0	0	1	
51	ราชบุรี	210	0	355	335	900	0	0	0	0	0	0	0	0	0	
52	ลพบุรี	69	45	287	50	451	16	14	10	13	50	6	0	109		
53	ลำปาง	150	150	150	150	600	0	4	0	0	0	0	0	4		
54	ลำพูน	3	10	15	15	43	0	0	0	0	0	0	0	0	0	
55	เลย	37	7	76	59	179	0	0	0	0	0	0	0	0	0	
56	ศรีสะเกษ	84	7	144	197	432	0	0	0	10	0	0	0	10		
57	สกลนคร	0	1	23	39	63	0	0	0	0	0	0	0	0	0	
58	สงขลา	33	118	553	331	1,035	0	2	0	11	0	0	0	13		
59	สตูล	11	18	40	10	79	1	0	0	1	0	0	0	2		
60	สมุทรปราการ	20	595	506	290	1,411	33	0	0	0	0	0	0	33		
61	สมุทรสงคราม	0	0	0	104	104	0	0	0	0	0	0	0	0	0	
62	สมุทรสาคร	72	96	127	160	455	0	0	0	0	0	0	0	0	0	
63	สระแก้ว	32	80	182	570	864	8	5	0	0	0	0	103	116		ข้อมูลรถขาดหายเกิน 7 วัน จำนวน 103 คัน
64	สระบุรี	8	45	130	120	303	0	0	0	0	0	0	0	0	0	
65	สิงห์บุรี	81	146	125	69	421	1	3	4	0	1	2	0	11		
66	สุโขทัย	198	167	412	363	1,140	0	0	0	0	0	0	0	0	0	
67	สุพรรณบุรี	88	25	104	1,866	2,083	56	0	0	0	0	0	87	143		
68	สุราษฎร์ธานี	8	13	23	21	65	3	1	0	0	0	0	0	4		
69	สุรินทร์	0	44	88	2	134	0	0	0	0	0	0	0	0	0	
70	หนองคาย	0	0	0	0	0	0	0	0	0	0	0	0	0	0	
71	หนองบัวลำภู	2	0	2	9	13	0	0	0	0	0	0	0	0	0	
72	อ่างทอง	10	22	26	29	87	0	0	0	0	0	0	0	0	0	
73	อุตรธานี	20	18	88	89	215	0	0	0	0	0	0	0	0	0	
74	อุทัยธานี	15	35	560	120	730	0	0	0	0	0	0	45	45		ไม่พบข้อมูล GPS 35 คัน ข้อมูล GPS ล่าสุด ขาดหายเกิน 7 วัน 10 คัน
75	อุตรดิตถ์	1,098	7	24	84	1,213	0	0	0	2	0	0	0	2		
76	อุบลราชธานี	30	15	45	45	135	0	0	0	0	0	0	0	0	0	
77	อำนาจเจริญ	0	0	0	0	0	0	0	0	0	0	0	0	0	0	
	รวม	5,038	5,573	13,661	17,143	41,415	215	103	116	122	61	24	279	920		
	ร้อยละ	1.16	1.28	3.14	3.94	9.53	0.05	0.02	0.03	0.03	0.01	0.01	0.06	0.21		

(หมายเหตุ : จังหวัดที่ไม่ส่งผลการดำเนินการ คือ นครปฐม, นครสวรรค์, น่าน, บึงกาฬ, ปทุมธานี, ปราจีนบุรี, และหนองคาย)

รายงานผลการดำเนินการกับผู้กระทำความผิดที่ตรวจพบจากระบบ GPS ทั่วประเทศ
รถโดยสารสาธารณะและรถบรรทุก

รถโดยสารประจำทาง

ไตรมาส/ ปีงบประมาณ	เดือน	การกระทำความผิด (คัน)				ออกหนังสือ เรียกตัว (ฉบับ)	รายงานตัว (ราย)	การดำเนินการกับผู้กระทำความผิด (ราย)		
		ความเร็วเกิน	ไม่แสดงตน	ชั่วโมงการทำงานเกิน	รวม			ปรับ	ตักเตือน	อบรม
1/2565	ต.ค. 64	3,112	26,286	28,200	57,598	1,017	973	771	202	973
รวม		3,112	26,286	28,200	57,598	1,017	973	771	202	973

รถโดยสารไม่ประจำทาง

ไตรมาส/ ปีงบประมาณ	เดือน	การกระทำความผิด (คัน)				ออกหนังสือ เรียกตัว (ฉบับ)	รายงานตัว (ราย)	การดำเนินการกับผู้กระทำความผิด (ราย)		
		ความเร็วเกิน	ไม่แสดงตน	ชั่วโมงการทำงานเกิน	รวม			ปรับ	ตักเตือน	อบรม
1/2565	ต.ค. 64	5,517	46,683	8,953	61,153	2,980	1,516	1,305	211	1,516
รวม		5,517	46,683	8,953	61,153	2,980	1,516	1,305	211	1,516

รถบรรทุกไม่ประจำทาง

ไตรมาส/ ปีงบประมาณ	เดือน	การกระทำความผิด (คัน)				ออกหนังสือ เรียกตัว (ฉบับ)	รายงานตัว (ราย)	การดำเนินการกับผู้กระทำความผิด (ราย)		
		ความเร็วเกิน	ไม่แสดงตน	ชั่วโมงการทำงานเกิน	รวม			ปรับ	ตักเตือน	อบรม
1/2565	ต.ค. 64	5,141	626,465	576,650	1,208,256	4,561	2,375	1,885	490	2,375
รวม		5,141	626,465	576,650	1,208,256	4,561	2,375	1,885	490	2,375

รถบรรทุกส่วนบุคคล

ไตรมาส/ ปีงบประมาณ	เดือน	การกระทำความผิด (คัน)				ออกหนังสือ เรียกตัว (ฉบับ)	รายงานตัว (ราย)	การดำเนินการกับผู้กระทำความผิด (ราย)		
		ความเร็วเกิน	ไม่แสดงตน	ชั่วโมงการทำงานเกิน	รวม			ปรับ	ตักเตือน	อบรม
1/2565	ต.ค. 64	3,873	373,106	254,257	631,236	3,602	2,039	1,663	376	2,039
รวม		3,873	373,106	254,257	631,236	3,602	2,039	1,663	376	2,039